

Cultuurbereik 2005

Sociaal Geografisch Bureau
gemeente Dordrecht

drs. F.W. Winterwerp
drs. I.A.C. Soffers

juli 2005

Colofon

Opdrachtgever	Sector Cultuur
Tekst	Sociaal Geografisch Bureau
Drukwerk	Stadsdrukkerij
informatie	Gemeente Dordrecht
	Sociaal Geografisch Bureau (SGB)
	Postbus 8
	3300 AA DORDRECHT
	telefoon: (078) 639 64 65
	www.sociaalgeografischbureau.nl

Het overnemen van delen van de tekst is toegestaan onder voorwaarde van duidelijke bronvermelding

Inhoud

Samenvatting	5
1 Inleiding	11
1.1 Doel van het onderzoek.....	11
1.2 Opzet en uitvoering	11
1.3 Reikwijdte en beperkingen	11
1.4 Leeswijzer	12
2 Cultuurbereik buitenshuis	13
2.1 Voorstellingen, culturele instellingen en culturele evenementen	13
2.2 Maat voor cultuurbereik	18
2.3 Overig cultuurbereik.....	19
3 Actieve deelname aan kunstzinnige activiteiten	23

Bijlage 1 Vragenlijsten

Samenvatting

In vervolg op het Actieplan Cultuurbereik 2000-2004 wil de gemeente Dordrecht ook in de periode 2005-2008 doorgaan met acties om het cultuurbereik in Dordrecht te vergroten. De plannen hiervoor staan beschreven in de Aanvraag Actieplan Cultuurbereik 2005-2008. Om achteraf de effecten van de acties te kunnen meten is het nodig om een beeld te hebben van de uitgangssituatie in 2005 (de 0-situatie). Dit rapport biedt inzicht in het cultuurbereik onder de Dordtse bevolking, gemeten in de eerste helft van 2005. Naast de noodzaak van deze 0-meting om achteraf effecten te kunnen meten biedt deze nulmeting ook de informatie die gebruikt kan worden om de doelstellingen in het Actieplan Cultuurbereik 2005-2008 (meer) precies en realistisch te formuleren.

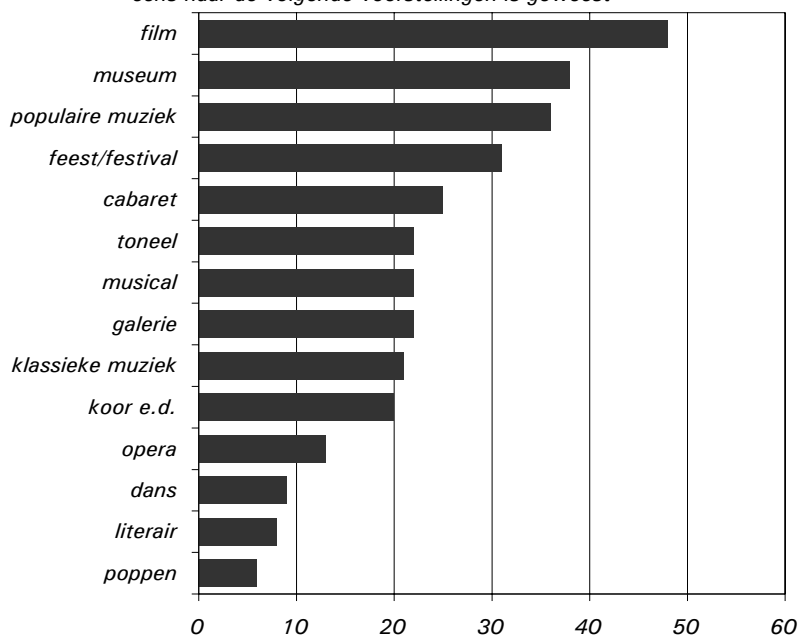
Het onderzoek richt zich op Dordtenaren van 15 jaar en ouder, met bijzondere aandacht voor de doelgroepen van het Actieplan Cultuurbereik, te weten: jongeren, allochtonen en laagopgeleiden.

We hebben gebruik gemaakt van een schriftelijke vragenlijst onder ons Stadspanel (een representatieve groep Dordtenaren van 18 jaar en ouder die we 2 a 3 keer per jaar met een vragenlijst benaderen). Van de 915 verstuurdde vragenlijsten zijn er 509 ingevuld en teruggestuurd; een respons van 56%. Jongeren en niet-westerse allochtonen zijn extra intensief benaderd.

Cultuurbereik buitenshuis

Een filmbezoek in een bioscoop of filmhuis is het populairst onder Dordtenaren. De helft van alle Dordtenaren van 18 jaar en ouder (48%) is hier de afgelopen 12 maanden wel eens geweest. Op enige afstand volgen een bezoek aan een museum (38%), een muziektopreden (niet klassiek) (36%) en een feest of festival met een cultureel karakter met live muziek, dans, toneel of cabaret (31%). Dit loopt zo verder af tot (ruim) onder de 10% voor dans, literaire bijeenkomsten en poppentheater (zie figuur 0.1).

Figuur 0.1 Aandeel Dordtenaren (18+) dat de afgelopen 12 maanden wel eens naar de volgende voorstellingen is geweest



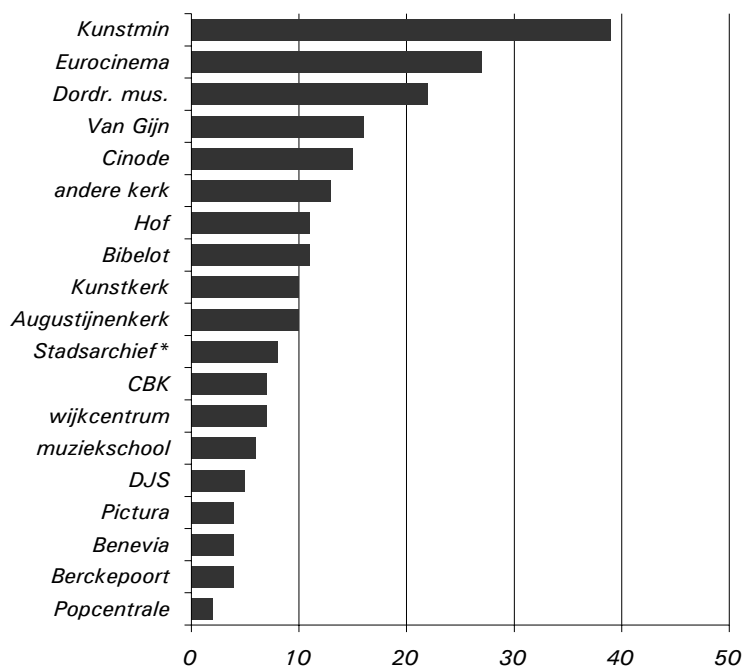
NB: kleine percentages zijn omgeven door relatief grote onnauwkeurigheidsmarges

Tellen we de genres cabaret, toneel, musical, opera, dans, populaire muziek en poppentheater als (mogelijke) theatervoorstellingen bij elkaar, dan is in totaal 50% van de Dordtse bevolking de afgelopen 12 maanden wel eens naar het theater geweest.

Overigens is het bij alle soorten voorstellingen zo dat degenen die er de afgelopen 12 maanden wel eens geweest zijn, dit meestal niet vaker dan 1, 2 of 3 keer in het jaar deden. Vaker dan 3x per jaar naar de film gaan komt nog wel geregeld voor (18%), maar voor de overige voorstellingen doet slechts tussen de 1% en 8% dit.

Culturele instellingen worden over het algemeen slechts door een beperkte groep Dordtenaren bezocht. Uitzonderingen hierop zijn Schouwburg Kunstmin (39% bezocht in de afgelopen 12 maanden), bioscoop Eurocinema (27%) en het Dordrechts Museum (22%). Voor de overige onderscheiden culturele instellingen ligt het aandeel inwoners dat er de afgelopen 12 maanden wel eens is geweest tussen de 2% (optreden in de Popcentrale) en 16% (Simon van Gijn- Museum aan Huis) (figuur 0.2).

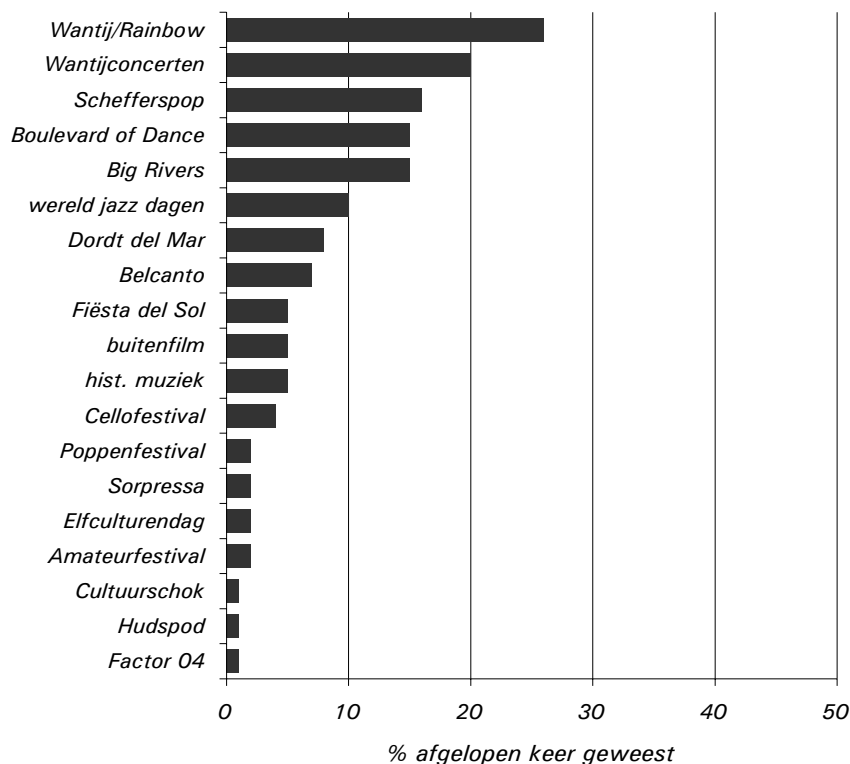
Figuur 0.2 Aandeel Dordtenaren (18+) dat de afgelopen 12 maanden wel eens de volgende culturele instellingen heeft bezocht



* Bezoek aan het Stadsarchief in 2004 en de eerste vier maanden van 2005
 NB: kleine percentages zijn omgeven door relatief grote onnauwkeurigheidsmarges

Ook de meeste *culturele evenementen* worden slechts door een betrekkelijk klein deel van de Dordtenaren bezocht. Uitzonderingen hierop zijn vooral Wantijpop / Rainbow festival (26%) en de Wantijconcerten op maandagavond (20%). Deze culturele evenementen zijn bij een aanzienlijk deel van de inwoners in trek (figuur 0.3).

Figuur 0.3 Aandeel Dordtenaren (18+) dat in 2004 (Cellofestival 2003) de volgende evenementen heeft bezocht



NB: kleine percentages zijn omgeven door relatief grote onnauwkeurigheidsmarges

De participatie van niet-westerse allochtonen en lager opgeleiden is over een breed front lager dan gemiddeld. Voor zover zij participeren, is dat relatief vaak dicht bij huis. Zo is de participatie bij diverse culturele evenementen en bij voorstellingen, uitvoeringen of culturele avonden in een buurt-, wijk- of cultureel centrum gemiddeld.

Jongeren (15-29 jaar) participeren niet minder dan gemiddeld, maar vertonen wel andere voorkeuren, zoals veel filmbezoek en bezoek aan optredens in Bibelot en de Popcentrale. Ook voelen jongeren zich in het bijzonder aangetrokken tot bepaalde culturele evenementen. Zij springen in het bijzonder naar voren bij het bezoek aan Wantijpop / Rainbow festival, Schefferspop, Boulevard of Dance en Dordt del Mar.

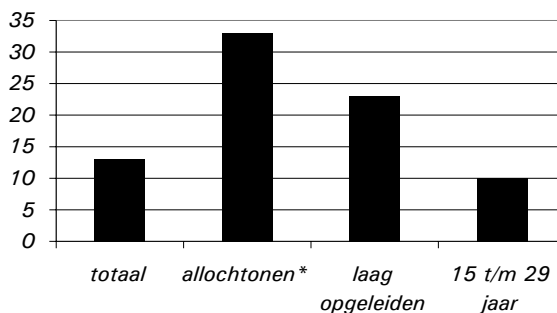
Maat voor cultuurbereik

Op basis van de mate van bezoek aan de voorstellingen, de culturele instellingen en de culturele evenementen hebben we een maat voor cultuurbereik samengesteld. Deze maat houdt zowel rekening met het al dan niet bezocht hebben van voorstellingen en evenementen als met de bezoekfrequentie.

We onderscheiden allereerst de groep non-participanten. Dit zijn personen die de afgelopen 12 maanden geen enkele voorstelling of cultureel evenement hebben bezocht. Figuur 0.4 geeft het aandeel non-participanten per doelgroep van het Actieplan Cultuurbereik en voor

het totaal aantal Dordtenaren van 18 jaar en ouder. Een op de acht Dordtenaren (13%) is volledig non-participant. Onder allochtonen (33%) en laagopgeleiden (23%) is dit aandeel beduidend hoger. De participatie van jongeren van 15 t/m 29 jaar doet niet onder voor die van 30-plussers. Zoals we boven zagen komt dit doordat zij vaker naar bepaalde culturele evenementen, de bioscoop en optredens in Bibelot en de Popcentrale gaan.

Figuur 0.4 Cultuurbereik buitenshuis: aandeel non-participanten totaal (18+) en per doelgroep Actieplan Cultuurbereik

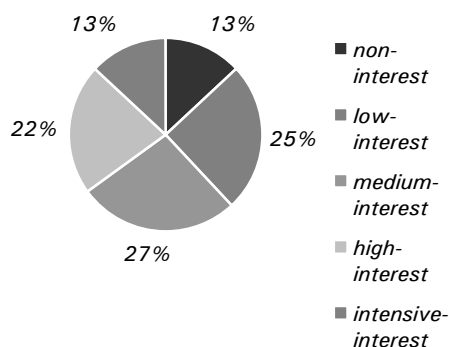


* niet-westers

Tussen niet-westerse allochtonen en laagopgeleiden is sprake van een vrij grote overlap. Van de niet-westerse allochtonen is 65% laag opgeleid. Andersom is van de laagopgeleiden 27% allochtoon. Binnen de groep laagopgeleiden is de non-interest onder de niet-westerse allochtonen (37%) twee keer zo hoog als die onder de autochtonen en westerse allochtonen (19%).

Van alle Dordtenaren (18+) doet een kwart sporadisch aan cultuurparticipatie (low-interest); zij zijn de afgelopen 12 maanden maximaal 1 keer per kwartaal naar een geselecteerde voorstelling of evenement geweest. Ook een kwart is tussen de 5 en 11 keer per jaar geweest (medium interest). Ruim een derde deel van de Dordtenaren doet juist veel aan cultuurparticipatie in de zin dat zij minimaal één keer per maand naar een voorstelling of evenement zijn geweest (figuur 0.5).

Figuur 0.5 Cultuurparticipatie van de Dordtse bevolking (18+) in 5 groepen



Overig cultuurbereik buitenshuis

Van de cultuurhistorische attracties hebben de Grote Kerk, Het Hof en het Stadhuis redelijk wat Dordtenaren getrokken in de afgelopen 12 maanden. Het Stadsarchief is in 2004 en de 1^e 4 maanden van 2005

door 8% van de Dordtenaren bezocht. Speciale tentoonstellingen en filmvoorstellingen zijn over het algemeen door een beperkte groep Dordtenaren bezocht. De best bezochte tentoonstelling is de tentoonstelling over de watersnood in de Energiecentrale (12%). Allochtonen gaan over het algemeen minder vaak naar cultuurhistorische attracties en speciale tentoonstellingen en voorstellingen. Jongeren wijken minder sterk af qua bezoek en laagopgeleiden zelfs helemaal niet noemenswaardig.

De interesse in de geschiedenis van Dordrecht is bij de meeste inwoners niet bijster groot. Bijna 8 op de 10 inwoners zeggen hier niets (78%) of een beetje van te weten. Onder de specifieke doelgroepen van het Actieplan Cultuurbereik is de interesse nog lager.

Actieve deelname aan kunstzinnige activiteiten

Een heel andere kant van cultuurparticipatie is het actief uitoefenen/deelnemen van/aan kunstzinnige activiteiten, vaak in de vorm van een hobby. Zeker indien dit in georganiseerd verband gebeurt is dit ook een manier om met cultuur bezig te zijn. Slechts een beperkt deel van de Dordtse bevolking doet dit echter in georganiseerd verband. Zingen of rappen gebeurt nog het vaakst in georganiseerd verband, namelijk door 8% van de Dordtenaren. Individuele uitoefening van kunstzinnige activiteiten komt duidelijk meer voor. Fotografie/film/video staat hierbij bovenaan (29%) op afstand gevolgd door muziek maken/spelen (14%), schilderen/tekenen (11%) en onderzoek doen naar de geschiedenis van de eigen stad of wijk (10%). Ruim de helft van de Dordtenaren (55%) heeft geen enkele kunstzinnige hobby. Onder allochtonen (78%) en laagopgeleiden (68%) ligt dit aandeel nog hoger.

Conclusie

In het Actieplan Cultuurbereik 2005-2008 zijn drie specifieke doelgroepen geformuleerd, te weten: jongeren, allochtonen en laagopgeleiden. De huidige mate van cultuurbereik buitenshuis is voor laagopgeleiden en vooral voor niet-westerse allochtonen over een breed front aan de lage kant. Jongeren van 15 t/m 29 jaar doen wat dit betreft over het algemeen eigenlijk niet echt onder voor 30-plussers. Hoewel zij op bepaalde aspecten wel ondervertegenwoordigd zijn, is hun cultuurparticipatie over de hele linie gemiddeld of zelfs hoger dan gemiddeld.

Het onderzoek bevestigt dat op het gebied van cultuurbereik buitenshuis met name onder niet-westerse allochtonen en laagopgeleiden nog heel wat valt te winnen. Beleid om dat te bewerkstelligen zal uiteraard rekening moeten houden met hun specifieke voorkeuren. Laagdrempeelgheid lijkt daarbij in elk geval één van de sleutelbegrippen. Zo is bijvoorbeeld het bezoek van beide groepen aan voorstellingen, uitvoeringen of culturele avonden in een buurt-, wijk- of cultureel centrum gewoon gemiddeld en blijken ook diverse culturele festivals voor deze groepen - soms zelfs meer dan gemiddeld - interessant. Lager opgeleiden lijken daarenboven ook zeker geen beneden gemiddelde belangstelling te hebben voor thematische tentoonstellingen over de historie van Dordrecht en voor een evenement als Dordt Monumenteel. De voorkeuren van veel jongeren ten slotte zijn duidelijk: film en muziek.

1 Inleiding

In vervolg op het Actieplan Cultuurbereik 2000-2004 wil de gemeente Dordrecht ook in de periode 2005-2008 doorgaan met acties om het cultuurbereik in Dordrecht te vergroten. De plannen hiervoor staan beschreven in de Aanvraag Actieplan Cultuurbereik 2005-2008. Het primaire doel van het actieplan wordt daarin als volgt omschreven: *“Het in brede zin stimuleren van de culturele beleving in de stad, het versterken van het culturele bewustzijn en het vergroten van het publieksbereik en de actieve participatie aan kunst en cultuur van alle Dordtenaren”* Hierbij is er specifieke aandacht voor jongeren, allochtonen en laag opgeleiden¹. Het is nadrukkelijk de bedoeling om achteraf de effecten van de inzet van het actieplan te meten. Om de effecten achteraf te kunnen meten is het nodig om een beeld te hebben van de Ausgangssituatie in 2005. Dit rapport biedt het inzicht in de Ausgangssituatie en bevat de resultaten van de nulmeting cultuurbereik.

1.1 Doel van het onderzoek

Het doel van het onderzoek is inzicht bieden in de O-situatie van het publieksbereik van culturele instellingen en evenementen in Dordrecht, de belangstelling van Dordtenaren voor kunst en cultuur in de stad en de participatiegraad van Dordtenaren.

In de Aanvraag Actieplan Cultuurbereik 2005-2008 staan de doelstellingen van het actieplan geformuleerd. Die doelstellingen zijn in dit actieplan voorlopig noodgedwongen nog globaal gehouden. De huidige O-meting reikt de munitie aan om die doelstellingen (meer) precies en realistisch te formuleren.

1.2 Opzet en uitvoering

Doelgroep

De doelgroep van het onderzoek bestaat uit Dordtenaren van 15 jaar en ouder. Vanwege de specifieke aandacht die de Aanvraag Actieplan Cultuurbereik 2005-2008 richt op jongeren, allochtonen en laag opgeleiden, hebben we ook in dit onderzoek extra aandacht besteed aan deze doelgroepen.

Methode

We hebben een schriftelijke vragenlijst gestuurd naar een steekproef van ons Stadspanel. Het Stadspanel is een representatieve groep van zo'n 2.500 Dordtenaren van 18 jaar en ouder die we 2 à 3 keer per jaar benaderen met een vragenlijst waarin per keer verschillende onderwerpen aan bod komen. De specifieke doelgroepen van het Actieplan Cultuurbereik zijn echter ondervertegenwoordigd in de respons van het Stadspanel. Vandaar dat we in het veldwerk aanvullende inspanningen hebben verricht om de respons onder deze doelgroepen te verhogen.

- Allochtonen
Zoals zojuist vermeld hebben we voor de standaard steekproef een steekproef uit het Stadspanel getrokken. Daarnaast hebben we alle allochtonen van het Stadspanel benaderd. Onder deze groep is dus geen steekproef getrokken. Enkele weken na het verzenden van de vragenlijst (gevolgd door een rappel) hebben we enquêteurs ingezet die bij de niet-westerse allochtonen thuis langs zijn geweest om de vragenlijst mondeling af te nemen. Deze enquêteurs spraken Marokkaans, Turks of Antilliaans, zodat het mogelijk was de vragenlijst in de eigen moedertaal van de respondenten af te nemen.
- Jongeren
Het Stadspanel bevat Dordtenaren van 18 jaar en ouder. Als we ons hiertoe zouden beperken missen we jongeren van 15 t/m 17 jaar. Om de 15 t/m 17-jarigen te bereiken en om de respons onder 18 en 19-jarigen te verhogen, hebben we een los insteekvel in elke vragenlijst gedaan met het verzoek aan de panelleden om hun eventuele kinderen in de leeftijd van 15 t/m 19 jaar de vragenlijst te laten invullen.

Van de 915 verstuurdde vragenlijsten (exclusief de vragenlijsten specifiek voor jongeren) zijn er 509 vragenlijsten ingevuld en teruggestuurd. Dit komt neer op een respons van 56%. Van de inlegvellen voor jongeren van 15 t/m 19 jaar zijn er 31 vragenlijsten ingevuld en teruggestuurd. Het aantal panelleden in de steekproef die aangaven kinderen van deze leeftijd te hebben ligt op 58. Dit maakt dat de respons onder de 15 t/m 19-jarige uitkomt op 53%.

1.3 Reikwijdte en beperkingen

Hoewel breed ingestoken dekt dit onderzoek niet alle vormen van cultuurbereik en actieve deelname aan kunstzinnige activiteiten. Zo blijft bij-

voorbeeld de hele kunst in de openbare ruimte noodgedwongen buiten beschouwing. Ook focust het onderzoek zich wat betreft cultuurbereik met name op het cultuurbereik buitenshuis en blijft ook de cultuurdeelname in de huiselijke sfeer zoals lezen, muziek luisteren, het kijken of luisteren naar programma's over muziek, kunst en cultuur en thuis films kijken buiten beschouwing. In wezen gaat het in dit onderzoek dus vooral om het gebruik dat wordt gemaakt van een hele range aan culturele voorzieningen.

De verleiding is groot om de gevonden deelnamepercentages door te vertalen naar aantallen. Benadrukt dient te worden dat de cijfers daar, vooral daar waar het gaat om kleine percentages en dan ook nog eens van subgroepen, niet geschikt voor zijn. Zoals bij elk steekproefonderzoek zijn de gevonden uitkomsten omgeven door nauwkeurigheidsmarges, die in absolute zin groter zijn naarmate het aantal waarnemingen kleiner is en in relatieve zin groter zijn naarmate het gevonden percentage kleiner is. Zo ligt bijvoorbeeld een deelnamepercentage van 4% van de groep niet-westerse allochtonen bij een betrouwbaarheid van 95% in werkelijkheid tussen de 1,5% en de 7%. Duidelijk een te grote marge voor een zinvolle schatting van de deelname in absolute aantallen aan het betreffende onderdeel.

Ten slotte is het ondanks de extra inspanningen om de respons in zijn algemeenheid en die onder niet-westerse allochtonen in het bijzonder op te vijzelen, naar alle waarschijnlijkheid nog steeds zo dat het cultuurminnende deel van de bevolking iets zal zijn oververtegenwoordigd in de steekproef. De "onderkant van de samenleving" - nu niet direct de meest cultuurminnende groep in de samenleving - is en blijft niet alleen met

cultuur maar ook met enquêteonderzoek moeilijk te bereiken.

1.4 Leeswijzer

In het rapport vindt u de resultaten van de O-meting cultuurbereik 2005. De resultaten staan allereerst gepresenteerd voor de totale groep Dordtse inwoners van 18 jaar en ouder en meestal ook apart voor de doelgroepen van het Actieplan Cultuurbereik 2005-2008, te weten:

- Allochtonen
Omdat de cultuurparticipatie van westerse allochtonen veel overeenkomsten bleek te hebben met die van de Nederlanders, zijn deze twee groepen samengevoegd. Wanneer we het in het rapport over allochtonen hebben, bedoelen we dan ook de *niet-westerse* allochtonen.
- Laagopgeleiden
Hieronder verstaan we inwoners met als opleidingsniveau lager of basisonderwijs, lager beroepsonderwijs en MAVO, MULO, VMBO en dergelijke.
- Jongeren (15-29 jaar)
De groep jongeren hebben we op twee verschillende manieren ondervraagd (zie de beschrijving in deze paragraaf bij "methode". De informatie over de groep jongeren van 15 t/m 19 jaar (die een beperkt aantal vragen via het inlegvel in de vragenlijst van hun ouders hebben ingevuld) en de groep jongeren van 18 t/m 29 jaar (die zelf een uitgebreide vragenlijst hebben ontvangen) is in de rapportage gewogen samengevoegd tot één cijfer voor de groep 15-29 jaar.

¹ Aanvraag Actieplan Cultuurbereik 2005-2008

2 Cultuurbereik buitenshuis

In dit hoofdstuk vindt u informatie over het cultuurbereik buitenshuis onder de Dordtse bevolking aan het begin van de periode van het Actieplan Cultuurbereik 2005-2008 (de 0-meting). De eerste paragraaf geeft inzicht in de mate waarin Dordtenaren welk soort voorstellingen, culturele instellingen en culturele evenementen bezoeken. In de tweede paragraaf (paragraaf 2.2) hebben we deze informatie bewerkt tot een maat voor cultuurbereik, die snel een beeld geeft van de mate waarin verschillende groepen inwoners aan cultuur doen. Paragraaf 2.3 geeft aanvullende informatie over bezoek aan een aantal specifieke tentoonstellingen, bezoek aan enkele cultuurhistorische attracties en het stadsarchief en over belangstelling voor de geschiedenis van Dordrecht.

2.1 Voorstellingen, culturele instellingen en culturele evenementen

Deze paragraaf geeft informatie over het bereik van verschillende soorten voorstellingen, culturele instellingen en culturele evenementen. Per type voorstelling, instelling of evenement ziet u hoe vaak Dordtenaren er in de afgelopen 12 maanden zijn geweest. In paragraaf 2.2 combineren we de participatie aan de voorstellingen en de evenementen en bieden we inzicht in het aantal keer dat de doelgroepen van het Actieplan Cultuurbereik op deze manier aan cultuur doen.

Bezoek aan voorstellingen, film, museum e.d.

Een filmbezoek in een bioscoop of filmhuis is het

populairst onder Dordtenaren (zie tabel 2.1). De helft (48%) is hier de afgelopen 12 maanden wel eens geweest. Een op de tien (9%) deed dit zelfs 7 keer of vaker. Een filmbezoek wordt op enige afstand gevolgd in populariteit door een bezoek aan een museum (38%), een muziekoptreden (niet klassiek) (36% wel eens bezocht) en een feest of festival met een cultureel karakter met live muziek, dans, toneel of cabaret (31%). Het minst populair zijn een bezoek aan een poppenspel/objecttheater (6%), een literaire bijeenkomst (8%) en een ballet- of dansvoorstelling (9%). Tellen we de genres cabaret, toneel, musical, opera, dans, populaire muziek en poppentheater als (mogelijke) theatervoorstellingen bij elkaar, dan is in totaal 50% van de Dordtse bevolking de afgelopen 12 maanden wel eens naar het theater geweest.

Tabel 2.1 Aantal keer dat Dordtenaren (18+) in de afgelopen 12 maanden in de vrije tijd naar een voorstelling zijn geweest

	% niet	% 1 keer	% 2-3 keer	% 4-6 keer	% 7-11 keer	% 12 keer of meer
<i>film in bioscoop of filmhuis</i> ⁽²⁾	52	14	15	9	4	5
<i>museum</i> ⁽¹⁾	62	14	15	5	2	1
<i>muziekoptreden (pop, jazz, blues, wereldmuziek e.d.)</i> ⁽³⁾	64	17	11	5	2	1
<i>feest of festival met een cultureel karakter, met live muziek, dans toneel of cabaret</i>	69	16	12	2	0	0
<i>cabaret / stand up comedy</i> ⁽³⁾	75	11	9	4	0	0
<i>toneelvoorstelling</i> ⁽²⁾	78	13	8	1	1	0
<i>musical</i>	78	15	6	1	0	0
<i>galerie / atelier / Centrum Beeldende Kunst (CBK)</i>	78	9	8	3	1	1
<i>muziekoptreden (klassieke muziek)</i> ⁽³⁾	79	8	10	2	2	0
<i>muziekoptreden (koor, harmonie, fanfare e.d.)</i>	80	11	6	2	1	0
<i>opera/muziektheater</i>	87	9	4	0	0	0
<i>ballet- of dansvoorstelling</i>	91	7	2	0	0	0
<i>literaire bijeenkomst / lezing / poëzie</i>	92	5	2	1	0	0
<i>poppenspel / objecttheater</i>	94	3	2	1	0	0

⁽¹⁾ gelijk aan landelijke cijfers van het SCP/ SCP (2005), *Cultuurminnaars en cultuurmijders*

⁽²⁾ lager dan landelijk

⁽³⁾ hoger dan landelijk

NB: kleine percentages zijn omgeven door relatief grote onnauwkeurigheidsmarges

Overigens is het bij alle soorten voorstellingen zo dat degenen die er de afgelopen 12 maanden wel eens geweest zijn, dit meestal niet vaker dan 1, 2 of 3 keer in het jaar deden. Filmbezoek is hierop de belangrijkste uitzondering.

Doelgroepen Actieplan Cultuurbereik

In tabel 2.2 zoomen we in op de doelgroepen van het Actieplan Cultuurbereik. De tabel bevat voor de drie doelgroepen het percentage dat de verschillende voorstellingen de afgelopen 12 maanden wel eens heeft bezocht. Ter vergelijking staat ook het totaalpercentage voor alle Dordtenaren samen vermeld.

- Het bezoeken van voorstellingen is minder populair onder allochtonen dan onder autochtonen. Het aandeel dat wel eens een voor-

stelling heeft bezocht is voor bijna alle geselecteerde voorstellingen lager onder allochtonen dan onder autochtonen.

- Dordtenaren met een laag opleidingsniveau springen – samen met allochtone Dordtenaren – in negatieve zin naar voren op bezoek aan voorstellingen. Bij bijna alle geselecteerde voorstellingen ligt het aandeel bezoekers onder laagopgeleiden lager dan onder midden- en hoogopgeleiden.
- Het aandeel jongeren dat de afgelopen 12 maanden wel eens naar een voorstelling is geweest wijkt meestal niet noemenswaardig af van 30-plussers. Ze scoren alleen lager op bezoek aan een galerie/atelier/Centrum Beeldende Kunst (CBK). Filmbezoek in een bioscoop of filmhuis is daarentegen juist populairder onder jongeren dan onder 30-plussers.

Tabel 2.2 Aandeel inwoners totaal (18+) en per doelgroep dat in de afgelopen 12 maanden de volgende voorstellingen heeft bezocht

	% totaal	% allochtonen	% laag opgeleiden	% 15 t/m 29 jaar
film in bioscoop of filmhuis	48	30	30	66
museum	38	17	21	35
muziekoptreden (pop, jazz, blues, wereldmuziek e.d.)	36	17	22	45
feest of festival met een cultureel karakter, met live muziek, dans toneel of cabaret	31	18	18	37
cabaret / stand up comedy	25	11	12	29
toneelvoorstelling	22	9	10	25
musical	22	12	17	22
galerie / atelier / Centrum Beeldende Kunst (CBK) ⁽¹⁾	22	13	9	13
muziekoptreden (klassieke muziek)	21	8	10	13
muziekoptreden (koor, harmonie, fanfare e.d.)	20	11	18	18
opera/muziektheater	13	5	7	11
ballet- of dansvoorstelling	9	3	4	11
literaire bijeenkomst / lezing / poëzie ⁽¹⁾	8	8	3	4
poppenspel / objecttheater	6	5	3	6

Grijs gearceerd: doelgroep is ondervertegenwoordigd onder de bezoekers van het evenement

Vet gedrukt: doelgroep is oververtegenwoordigd onder de bezoekers van het evenement

(1) Geen informatie beschikbaar over 15 t/m 19-jarigen. Deze evenementen stonden niet in de vragenlijst voor deze leeftijdsgroep, omdat we veronderstellen dat ze weinig 15 t/m 19-jarige bezoekers trekken.

NB: kleine percentages zijn omgeven door relatief grote onnauwkeurigheidsmarges, met name bij de doelgroepen

Bezoek aan culturele instellingen in Dordrecht

De culturele instellingen in tabel 2.3 worden over het algemeen slechts door een beperkte groep Dordtenaren bezocht. Uitzonderingen hierop zijn allereerst Schouwburg Kunstmin en in mindere mate bioscoop Eurocinema en het Dordrechts Museum: vier op de tien inwoners (39%) zijn de afgelopen 12 maanden minstens één keer in Schouwburg Kunstmin geweest, een kwart (27%) in bioscoop Eurocinema en ruim een op

de vijf (22%) in het Dordrechts Museum. Deze bezoekers deden dit echter over het algemeen slechts 1 of 2 à 3 keer in het jaar. Het minst bezocht zijn voorstellingen in de Popcentrale (2%), voorstellingen/uitvoeringen in de Berckepoort (4%), uitvoeringen in muziekcentrum BeneVia (4%) en tentoonstellingen/lezingen in Pictura (4%). In tabel 2.3 vindt u meer informatie over het bezoek aan de verschillende soorten culturele instellingen.

Tabel 2.3 Aantal keer dat Dordtenaren (18+) in de afgelopen 12 maanden in hun vrije tijd wel eens naar de volgende culturele instellingen zijn geweest

	% niet	% 1 keer	% 2-3 keer	% 4-6 keer	% 7-11 keer	% 12 keer of meer
Schouwburg Kunstmin	61	14	17	8	1	0
Bioscoop Eurocinema	73	13	9	3	1	0
Het Dordrechts Museum	78	15	6	0	0	0
Simon van Gijn – Museum aan Huis	84	13	3	0	0	0
Filmhuis Cinode	85	7	6	2	0	0
Kooruitvoering in een andere kerk dan de Augustijnenkerk	87	8	4	1	0	0
Concert of iets anders cultureels in het Hof	89	8	3	1	0	0
Optreden in Bibelot	89	5	5	0	0	0
De Kunstkerk	90	8	2	0	0	0
(concert- of koor-)uitvoering in de Augustijnenkerk	90	6	4	0	0	0
Tentoonstelling in Centrum Beeldende Kunst (CBK)	93	4	3	0	0	0
Voorstelling, uitvoering of culturele avond in een buurt-, wijk- of cultureel centrum	93	5	2	1	0	0
Uitvoering in de muziekschool	94	5	1	0	0	0
Optreden in Het Jazzpodium DJS	95	3	1	1	0	0
Tentoonstelling of lezing in Pictura	96	3	1	0	0	0
Uitvoering in muziekcentrum BeneVia	96	3	1	0	0	0
Voorstelling of uitvoering in de Berckepoort	96	3	1	0	0	0
Optreden in de Popcentrale	98	2	0	0	0	0

NB: kleine percentages zijn omgeven door relatief grote onnauwkeurigheidsmarges

Doelgroepen Actieplan Cultuurbereik

In tabel 2.4 zoomen we in op de doelgroepen van het Actieplan Cultuurbereik. De tabel bevat voor de drie doelgroepen het percentage dat de verschillende culturele instellingen de afgelopen 12 maanden wel eens heeft bezocht. Ter vergelijking staat ook het totaalpercentage voor alle Dordtenaren samen vermeld.

- Het bezoek aan culturele instellingen verschilt meestal niet noemenswaardig tussen autochtonen en allochtonen, dit in tegenstelling tot het totaalbezoek aan voorstellingen, musea e.d. in tabel 2.1. In algemene zin kan hieruit worden geconcludeerd dat allochtonen, voor zover zij cultureel participeren, dit in relatief sterke mate dicht bij huis doen. Zo is de participatie bij voorstellingen, uitvoeringen of culturele avonden in een buurt-, wijk- of cultureel centrum gemiddeld. Instellingen die wel door een aanzienlijk lager aandeel allochtonen dan autochtonen zijn bezocht, zijn Het Dordrechts Museum, Simon van Gijn – Museum aan Huis, een (concert- of koor-) uitvoering in de Augustijnenkerk, een Kooruitvoering in een andere kerk en een voorstelling of uitvoering in de Berckepoort.

- Laagopgeleiden bezoeken sommige culturele instellingen minder dan midden- en hoogopgeleiden. Het betreft met name Schouwburg Kunstmin, Bioscoop Eurocinema, Het Dordrechts Museum, Filmhuis Cinode, Het Hof, een optreden in Bibelot, een tentoonstelling in het Centrum voor Beeldende Kunst (CBK) en een optreden in het Jazzpodium DJS. Ook de participatie van laagopgeleiden lijkt zich relatief vaak dicht bij huis te voltrekken.
- Voor 3 van de 18 geselecteerde culturele instellingen geldt dat ze minder door 15 t/m 29-jarigen dan door 30-plussers bezocht worden. Dit betreft Het Dordrechts Museum, Simon van Gijn – Museum aan Huis en Het Hof. Er gaan juist meer 15 t/m 29-jarigen dan 30-plussers naar de bioscoop Eurocinema en een optreden in Bibelot. Op de overige culturele instellingen doet zich geen noemenswaardig verschil naar leeftijd voor.

Tabel 2.4 Aandeel inwoners totaal (18+) en per doelgroep dat in de afgelopen 12 maanden de volgende culturele instellingen wel eens heeft bezocht

	% totaal	% allochtonen	% laag opgeleiden	% 15 t/m 29 jaar
Schouwburg Kunstmin	39	24	27	37
Bioscoop Eurocinema	27	24	19	48
Het Dordrechts Museum	22	9	13	14
Simon van Gijn – Museum aan Huis	16	7	16	8
Filmhuis Cinode	15	13	10	15
Kooruitvoering in een andere kerk dan de Augustijnenkerk ⁽¹⁾	13	3	8	7
Concert of iets anders cultureels in het Hof ⁽¹⁾	11	8	6	4
Optreden in Bibelot	11	7	4	23
De Kunstkerk ⁽¹⁾	10	4	6	5
(concert- of koor-)uitvoering in de Augustijnenkerk ⁽¹⁾	10	5	10	12
Tentoonstelling in Centrum Beeldende Kunst (CBK) ⁽¹⁾	7	4	2	8
Voorstelling, uitvoering of culturele avond in een buurt-, wijk- of cultureel centrum	7	8	6	7
Uitvoering in de muziekschool	6	7	3	4
Optreden in Het Jazzpodium DJS ⁽¹⁾	5	3	1	4
Tentoonstelling of lezing in Pictura ⁽¹⁾	4	0	2	1
Uitvoering in muziekcentrum BeneVia	4	1	5	1
Voorstelling of uitvoering in de Berckepoort	4	0	1	2
Optreden in de Popcentrale	2	5	1	7

Grijs gearceerd: doelgroep is ondervertegenwoordigd onder de bezoekers van het evenement

Vet gedrukt: doelgroep is oververtegenwoordigd onder de bezoekers van het evenement

(1) Geen informatie beschikbaar over 15 t/m 19-jarigen. Deze evenementen stonden niet in de vragenlijst voor deze leeftijdsgroep, omdat we veronderstellen dat ze weinig 15 t/m 19-jarige bezoekers trekken.

NB: kleine percentages zijn omgeven door relatief grote onnauwkeurigheidsmarges, met name bij de doelgroepen

Bezoek aan culturele evenementen

In 2004 zijn er in Dordrecht verscheidene culturele evenementen georganiseerd. Het aandeel inwoners dat de evenementen bezocht heeft loopt uiteen van 1% voor Factor 04, Hudspod en Cultuurschok tot 26% voor Wantijpop/Rainbow festival (tabel 2.5). Het Wantijpop / Rainbow festival is dus het best bezochte culturele evenement in 2004. De Wantijconcerten op maandagavond staan op een goede tweede plaats; een op de vijf Dordtenaren (20%) is hier geweest. Andere evenementen die door een aanzienlijk deel van de inwoners zijn bezocht, zijn Schefferspop (16%), Boulevard of Dance (15%) en Big Rivers Rhythm & Blues Festival (15%).

Doelgroepen Actieplan Cultuurbereik 2005-2008

- Het Fiësta del Sol is populairder onder niet-westerse allochtonen dan onder autochtonen. Het tegenovergestelde is het geval voor het Big Rivers Rhythm & Blues Festival en de Wereld Jazzdagen. Voor het overige zijn de verschillen gering.
- Dordtenaren met een laag opleidingsniveau laten zich minder vaak zien op een behoorlijk aantal evenementen dan bezoekers met een hoog opleidingsniveau. Dit is het geval voor de Wantijconcerten op maandagavond, Schefferspop, de Wereld Jazzdagen, Dordt del Mar, het Festival Historische Muziek en het Cello Festival (2003).
- Jongeren van 15 t/m 29 jaar hebben bepaalde evenementen meer bezocht dan 30-plussers. Dit is het geval voor: Wantijpop / Rainbow festival, Schefferspop, Boulevard of Dance en Dordt del Mar. Het Belcantofestival en het Cellofestival trokken juist minder jongeren.

Tabel 2.5 Aandeel inwoners totaal en per doelgroep dat in 2004 (Cellofestival 2003) naar de volgende evenementen is geweest

	% totaal	% allochtonen	% laag opgeleiden	% 15 t/m 29 jaar
Wantijpop / Rainbow festival	26	34	22	35
Wantijconcerten op maandagavond	20	20	12	25
Schefferspop	16	18	10	28
Boulevard of Dance	15	15	11	43
Big Rivers Rhythm & Blues Festival ⁽¹⁾	15	4	10	20
Wereld Jazzdagen ⁽¹⁾	10	4	5	12
Dordt del Mar	8	11	3	21
Belcantofestival ⁽¹⁾	7	4	5	3
Fiësta del Sol	5	12	8	6
Buitenfilm in Dordrechts Museum	5	1	2	3
Festival Historische Muziek ⁽¹⁾	5	3	1	2
Cello Festival (2003) ⁽¹⁾	4	2	2	0
Internationaal Micro Festival	2	3	1	1
Sorpresa! (Caraïbisch Festival in Kunstmin) ⁽¹⁾	2	4	2	1
Elfculturendag ⁽¹⁾	2	4	2	1
Drechtsteden Amateurtheater Festival ⁽¹⁾	2	3	2	2
Cultuurschok ⁽¹⁾	1	1	1	0
Hudspod	1	1	1	1
Factor 04 (Jongeren Festival in Kunstmin)	1	1	1	0

Grijs gearceerd: doelgroep is ondervertegenwoordigd onder de bezoekers van het evenement

Vet gedrukt: doelgroep is oververtegenwoordigd onder de bezoekers van het evenement

(1) Geen informatie beschikbaar over 15 t/m 19-jarigen. Deze evenementen stonden niet in de vragenlijst voor deze leeftijdsgroep, omdat we veronderstellen dat ze weinig 15 t/m 19-jarige bezoekers trekken.

NB: kleine percentages zijn omgeven door relatief grote onnauwkeurigheidsmarges, met name bij de doelgroepen

2.2 Maat voor cultuurbereik

Op basis van de mate van bezoek aan de voorstellingen en de culturele evenementen uit paragraaf 2.1 hebben we een maat voor cultuurbereik samengesteld. Deze maat houdt zowel rekening met het al dan niet bezocht hebben van de voorstellingen en evenementen als met het aantal keer dat ze bezocht zijn (tabel 2.6 en figuur 2.1)

Een op de acht Dordtenaren (13%) is non-participant (non-interest) in de zin dat hij of zij de afgelopen 12 maanden geen enkele keer naar een – in de vragenlijst geselecteerde – voorstelling of evenement is geweest. Een kwart van de Dordtenaren (25%) doet sporadisch aan cultuurparticipatie (low-interest); zij zijn de afgelopen 12 maanden maximaal 1 keer per kwartaal naar een geselecteerde voorstelling of evenement geweest². Ook een kwart (27%) heeft tussen de 5 en 11 keer een geselecteerde voorstelling of evenement bezocht. Ruim een derde deel van de Dordtenaren (35%) doet veel aan cultuurparticipatie in de zin dat zij minimaal één keer per maand naar een geselecteerde voorstelling of evenement zijn geweest. Hiervan behoort 13% tot de intensive-interest groep, welke twee keer per maand of vaker aan cultuurparticipatie doet.

Doelgroepen Actieplan Cultuurbereik

- Niet-westerse allochtonen doen minder aan cultuurparticipatie dan autochtonen. Een derde deel van de allochtone Dordtenaren

(33%) is non-participant. Nog eens ruim een kwart (27%) heeft een lage cultuurparticipatie. Zoals in 2.1 bleek geldt deze relatief lage participatie over een breed front. Alleen bij de meeste culturele evenementen zijn allochtonen evenredig vertegenwoordigd.

- Inwoners met een laag opleidingsniveau doen minder aan cultuurparticipatie dan inwoners met een midden- of hoog opleidingsniveau. Bijna een kwart van de laagopgeleiden (23%) is non-participant en nog eens 38% heeft een lage cultuurparticipatie (low-interest). Ook voor deze groep is over een breed front sprake van lagere dan gemiddelde cultuurparticipatie. Tussen niet-westerse allochtonen en laagopgeleiden is overigens sprake van een vrij grote overlap. Van de niet-westerse allochtonen is 65% laag opgeleid. Andersom is van de laagopgeleiden 27% allochtoon. Binnen de groep laagopgeleiden is de non-interest onder de niet-westerse allochtonen (37%) twee keer zo hoog als die onder de autochtonen en westerse allochtonen (19%).
- De cultuurparticipatie is onder jongeren van 15 t/m 29 jaar wat hoger dan onder 30-plussers. Dit komt vooral doordat zij vaker naar culturele evenementen gaan zoals Wantijpop/Rainbow festival, Schefferspop, Boulevard of Dance en Dordt del Mar en vaker naar de film gaan en naar optredens in Bibelot en de Popcentrale.

Tabel 2.6 Mate van cultuurparticipatie totaal (18+) en per doelgroep

	% non-interest	% low-interest	% medium- interest	% high- interest	% intensive interest
leeftijd					
15 t/m 29 jaar	10	18	27	24	20
30 jaar en ouder	14	27	28	21	11
opleidingsniveau					
Laag	23	38	25	11	3
Midden	8	26	34	25	8
Hoog	5	11	24	32	27
etniciteit					
Autochtoon	9	25	29	24	14
Allochtoon	33	27	19	13	8
totaal	13	25	27	22	13

Non-interest: in de afgelopen 12 maanden geen enkele geselecteerde voorstelling of evenement bezocht

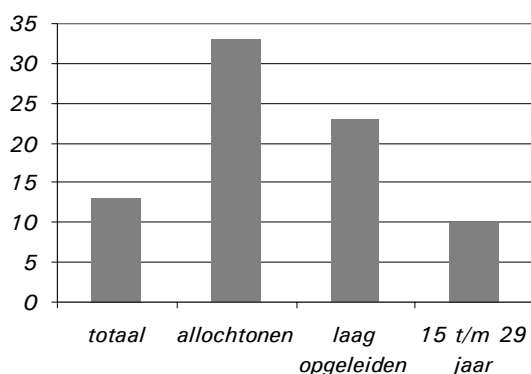
Low interest: in de afgelopen 12 maanden 1-4 keer naar een geselecteerde voorstelling of evenement geweest.

Medium interest: in de afgelopen 12 maanden 5-11 keer naar een geselecteerde voorstelling of evenement geweest.

High interest: in de afgelopen 12 maanden 12-23 keer naar een geselecteerde voorstelling of evenement geweest.

Intensive interest: in de afgelopen 12 maanden 24 keer of vaker naar een geselecteerde voorstelling of evenement geweest.

Figuur 2.1 Aandeel non-participanten per doelgroep



2.3 Overig cultuurbereik

In deze paragraaf vindt u aanvullende informatie over specifieke vormen van cultuurbereik onder Dordtenaren. Het gaat hierbij om bezoek aan een aantal specifieke tentoonstellingen/ filmvoorstellingen, bezoek aan enkele cultuurhistorische attracties en het stadsarchief en om belangstelling voor de geschiedenis van Dordrecht. Deze bezoeken zijn niet meegerekend in de maat voor cultuurparticipatie in 2.2.

Bezoek aan specifieke tentoonstellingen/ filmvoorstellingen

Van de in dit onderzoek vijf geselecteerde bijzondere tentoonstellingen of filmvoorstellingen is de tentoonstelling over de watersnood in de Energiecentrale het best bezocht. Ruim een op de tien Dordtenaren (12%) is hier naartoe geweest. De in de Energiecentrale georganiseerde Salon der Drechtsteden (1%) en historische tentoonstelling over Dordtse bedrijven (4%) konden op minder bezoek rekenen.

Doelgroepen Actieplan Cultuurbereik

- De niet-westerse allochtonen zijn ondervertegenwoordigd onder de bezoekers van drie van de vijf geselecteerde tentoonstellingen en voorstellingen, te weten: de tentoonstelling over de watersnood in de Energiecentrale, de fototentoonstelling in de Grote Kerk en een historische film in de Kunstkerk.
- Dordtenaren met een laag opleidingsniveau wijken qua bezoek niet noemenswaardig af van Dordtenaren met een middel- of hoog opleidingsniveau.
- Jongeren van 15 t/m 29 jaar zijn ondervertegenwoordigd onder de bezoekers van twee van de vijf geselecteerde tentoonstellingen en voorstellingen, te weten: de tentoonstelling over de watersnood in de Energiecentrale en de fototentoonstelling in de Grote Kerk.

Tabel 2.7 Aandeel Dordtenaren totaal (18+) en per doelgroep dat in de afgelopen 12 maanden de volgende tentoonstellingen en filmvoorstellingen heeft bezocht

	% totaal	% allochtonen	% laag opgeleiden	% 15 t/m 29 jaar ⁽¹⁾
Tentoonstelling over de watersnood in de Energie-centrale ⁽¹⁾	12	0	11	5
Fototentoonstelling in de Grote Kerk ⁽¹⁾	8	1	7	2
Een historische film in de Kunstkerk ⁽¹⁾	5	0	2	2
Historische tentoonstelling over Dordtse bedrijven in de Energiecentrale ⁽¹⁾	4	3	2	3
Salon der Drechtsteden in de Energiecentrale ⁽¹⁾	1	0	1	1

Grijs gearceerd: doelgroep is ondervertegenwoordigd onder de bezoekers van het evenement

Vet gedrukt: doelgroep is oververtegenwoordigd onder de bezoekers van het evenement

(1) Geen informatie beschikbaar over 15 t/m 19-jarigen. Deze tentoonstellingen en filmvoorstellingen stonden niet in de vragenlijst voor deze leeftijdsgroep, omdat we veronderstellen dat ze weinig 15 t/m 19-jarige bezoekers trekken.

NB: kleine percentages zijn omgeven door relatief grote onnauwkeurigheidsmarges, met name bij de doelgroepen

Bezoek aan cultuurhistorische attracties

In tabel 2.8 ziet u het percentage Dordtenaren dat in 2004 of 2005 een bezoek heeft gebracht aan enkele cultuurhistorische attracties en het Stadsarchief. Ruim een derde van de Dordtenaren (36%) heeft de Grote Kerk bezocht en bijna een kwart 't Hof (24%) en het Stadhuis (23%). Het Huis Scharlaken is het minst bezocht (3%).

Doelgroepen Actieplan Cultuurbereik

- Allochtonen gaan minder naar cultuurhistorische attracties dan autochtonen. Dit is met name het geval voor de Grote Kerk, 't Hof, de Augustijnenkerk en de Ruïne "Huis te Merwede".
- Laagopgeleiden wijken qua bezoek aan cultuurhistorische attracties niet veel af van inwoners met een midden- of hoog opleidingsniveau.
- Jongeren van 15 t/m 29 jaar zijn ondervertegenwoordigd onder de bezoekers van de Augustijnenkerk. Bij de andere cultuurhistorische attracties is het verschil in bezoek beperkt.

Tabel 2.8 Aandeel Dordtenaren totaal (18+) en per doelgroep dat in 2004 of 2005 de volgende cultuurhistorische heeft bezocht

	% totaal	% allochtonen	% laag opgeleiden	% 15 t/m 29 jaar (1)
Grote Kerk ⁽¹⁾	36	21	32	30
't Hof ⁽¹⁾	24	8	18	17
Stadhuis ⁽¹⁾	23	24	25	23
Augustijnenkerk ⁽¹⁾	17	3	12	5
Ander monument tijdens Dordt Monumenteel ^{(1) (2)}	15	9	13	7
Ruïne "Huis te Merwede" ⁽¹⁾	9	0	9	5
Stadsarchief ^{(1) (3) (4)}	8	8	5	6
Huis Scharlaken ⁽¹⁾	3	1	3	1

Grijs gearceerd: doelgroep is ondervertegenwoordigd onder de bezoekers van het evenement

Vet gedrukt: doelgroep is oververtegenwoordigd onder de bezoekers van het evenement

(1) Geen informatie beschikbaar over 15 t/m 19-jarigen. Deze cultuurhistorische attracties stonden niet in de vragenlijst voor deze leeftijdsgroep, omdat we veronderstellen dat ze weinig 15 t/m 19-jarige bezoekers trekken.

(2) In de tabel staat het percentage dat dit in 2004 heeft gedaan. Op de vraag of men dit ooit heeft gedaan antwoordt 32% bevestigend (9% van de niet-westerse allochtonen, 24% van de laag opgeleiden en 20% van de 18 t/m 29-jarigen)

(3) In de tabel staat het percentage dat in 2004 of 2005 in het stadsarchief is geweest. Op de vraag of men er ooit is geweest antwoordt 18% bevestigend (19% van de allochtonen, 13% van de laag opgeleiden en 13% van de 18 t/m 29-jarigen)

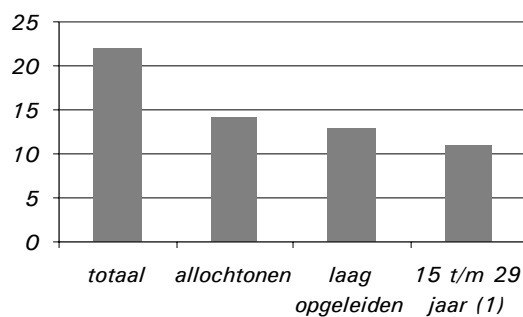
(4) Landelijk cijfer: 3% in 2003

NB: kleine percentages zijn omgeven door relatief grote onnauwkeurigheidsmarges, met name bij de doelgroepen

Belangstelling voor geschiedenis van de stad

De meerderheid van de inwoners is niet bijster geïnteresseerd in de geschiedenis van hun stad: ruim een op de vijf (22%) zegt er (bijna) niets van te weten en ruim de helft (56%) een beetje. Een op de vijf inwoners (19%) zegt redelijk veel over de geschiedenis van Dordrecht te weten en 3% zegt er veel van te weten en zich er echt in te verdiepen (figuur 2.2). De interesse is lager onder de specifieke doelgroepen van het Actieplan Cultuurbereik dan onder de andere inwoners.

Figuur 2.2 % Dordtenaren totaal (18+) en per doelgroep dat (redelijk) veel weet van de geschiedenis van hun stad (naar eigen zeggen)



(1) Geen informatie beschikbaar over 15 t/m 19-jarigen. Deze vraag is niet gesteld aan deze leeftijdsgroep.

³ Uit het onderzoek 'Vrijtijdsbesteding in de Drechtsteden in 2001' (SGB 2002) is op te maken dat de non-interest groep ook op veel andere vormen van vrijetijdsbesteding buitenshuis laag scoort. In mindere mate geldt dit ook voor de low-interest groep. Hun relatief geringe belangstelling voor cultuur gaat dus niet samen met relatief grote belangstelling voor andere vormen van vrijetijdsbesteding buitenshuis.

3 Actieve deelname aan kunstzinnige activiteiten

In voorgaande paragrafen hebben we het gedeelte van cultuurbereik beschreven betreffende het bezoeken van voorstellingen, tentoonstellingen en cultuurhistorische attracties. Een andere kant van cultuurparticipatie betreft het uitoefenen van kunstzinnige activiteiten. Zeker indien dit in georganiseerd verband gebeurt, is dit ook een manier van participatie en met cultuur bezig zijn.

Slechts een beperkt deel van de Dordtenaren beoefent in georganiseerd verband kunstzinnige activiteiten. Het vaakst komt het voor dat mensen zingen of rappen in georganiseerd verband; bijna een op de tien inwoners doet dit (8%). (Ballet)dansen doet 5% en muziek maken 4% in georganiseerd verband. Individuele beoefening komt wel vaker voor. Fotografie/film/video staat hierbij bovenaan (29%) op afstand gevolgd door muziek maken/spelen (14%), schilderen/tekenen (11%) en onderzoek doen naar de geschiedenis van de eigen stad of wijk (10%). Wat het minst voorkomt is beeldhouwen/pottenbakken en toneelspelen (beide 2%). Het gemiddeld aantal verschillende kunstzinnige activiteiten/hobby's per persoon ziet u in figuur 3.1. Ruim de helft van de Dordtenaren (55%) heeft geen enkele kunstzinnige hobby. Een op de vijf (19%) heeft 1 kunstzinnige hobby en ook een op de vijf (18%) heeft er 2 of 3. Bijna een op de tien (8%) heeft 4 of meer verschillende kunstzinnige hobby's.

Doelgroepen Actieplan Cultuurbereik

- De mate van kunstzinnig activiteit (het gemiddeld aantal activiteiten per persoon) ligt voor allochtonen wat lager dan voor autochtonen. Ruim drie kwart van de allochtone

inwoners (78%) doet aan geen van de onderscheiden kunstzinnige activiteiten. Wanneer we naar de kunstzinnige activiteit afzonderlijk kijken, doen ze minder aan muziek maken/spelen (zowel georganiseerd als individueel) en fotografie/film/video (individueel) en het maken van websites/grafische vormgeving (individueel). Op de overige onderscheiden activiteiten zijn er echter nauwelijks verschillen tussen allochtonen en autochtonen.

- Laagopgeleiden houden zich minder vaak met kunstzinnige hobby's bezig dan hoogopgeleiden. Twee derde deel van hen (68%) heeft geen enkele kunstzinnige hobby. Specifieke kunstzinnige activiteiten waarmee minder laagopgeleiden dan hoogopgeleiden zich bezighouden zijn individuele beoefening van fotografie/film/video, muziek maken/spelen, schilderen/tekenen, verhalen/gedichten schrijven en websites maken/grafische vormgeving. In georganiseerd verband betreft het vooral dansen/ballet.
- Jongeren van 15 t/m 29 jaar doen op dit punt niet onder voor 30-plussers. Zij doen zelfs vaker aan verhalen/gedichten schrijven (individueel) en websites maken/grafische vormgeving (individueel en georganiseerd).

Tabel 3.1 Deelname aan kunstzinnige activiteiten door Dordtenaren totaal (18+) en per doelgroep in de afgelopen 12 maanden

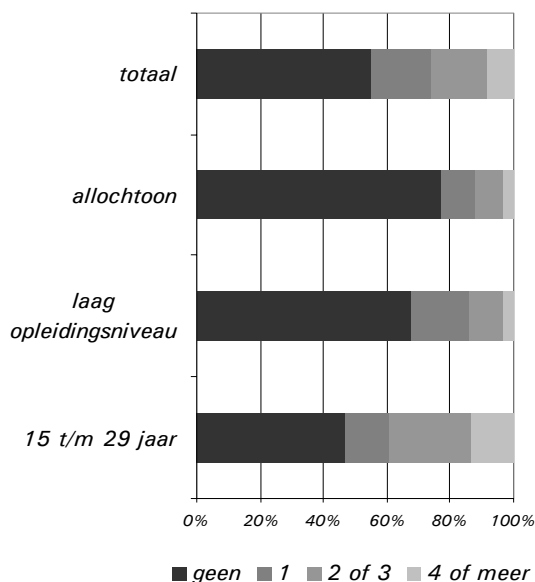
	% totaal		% allochtonen		% laag opgeleiden		% 15 t/m 29 jaar	
	% georganiseerd	% niet georganiseerd	% georganiseerd	% niet georganiseerd	% georganiseerd	% niet georganiseerd	% georganiseerd	% niet georganiseerd
fotografie/film/video	29	1	12	1	19	1	31	4
muziek maken/spelen	14	4	4	0	6	3	20	8
schilderen, tekenen	11	2	7	1	7	1	19	5
onderzoek naar geschiedenis van de eigen stad of wijk	10	2	4	3	6	1	11	4
zingen, rappen	7	8	7	7	7	9	15	7
verhalen/gedichten schrijven	7	0	5	1	3	1	14	2
websites maken, grafische vormgeving	7	2	1	0	1	0	18	5
dansen, ballet	5	5	4	4	4	2	10	9
weven, werken met textiel	5	1	1	0	4	0	4	1
toneelspelen	2	2	1	1	1	1	5	7
beeldhouwen, pottenbakken	2	1	0	0	1	1	2	1

Grijs gearceerd: doelgroep is ondervertegenwoordigd

Vet gedrukt: doelgroep is oververtegenwoordigd

NB: kleine percentages zijn omgeven door relatief grote onnauwkeurigheidsmarges, met name bij de doelgroepen

Figuur 3.1 Gemiddeld aantal kunstzinnige activiteiten per persoon, totaal (18+) en per doelgroep



Kunstuitleen

Het lidmaatschap van de Kunstuitleen ligt onder alle onderscheiden groepen Dordtenaren (leeftijd, opleidingsniveau, etniciteit) lager dan 5%. In totaal zegt 2% momenteel lid te zijn en zegt 7% dat ze nu geen lid meer zijn maar dat wel ooit zijn geweest. Lidmaatschap van de Kunstuitleen komt onder laag opgeleiden vrijwel helemaal niet voor. Dit onderzoek wijst er op dat er op dit punt geen grote verschillen zijn naar leeftijd en etniciteit.

Bijlage

Bijlage 1 Vragenlijsten

Resp.nr.

--	--	--	--

A. Vragen over vrijetijdsbesteding op het gebied van kunst en cultuur

De volgende vragen gaan over vrijetijdsbesteding op het gebied van kunst en cultuur. Hoe vaak gaat u naar een theatervoorstelling, een concert of een museum? Of naar de bioscoop of een filmhuis? Welke Dordtse culturele voorzieningen bezoekt u wel eens? En doet u zelf iets kunstzinnigs, al dan niet in georganiseerd verband? Antwoorden op deze vragen zijn van belang voor het gemeentelijk cultuurbeleid.

1. Hoe vaak bent u in de afgelopen 12 maanden in uw vrije tijd naar een geweest? (inclusief amateur-voorstellingen en jeugdvoorstellingen)

(NB: het maakt niet uit of dat in Dordrecht of ergens anders was)

	niet	1x	2-3x	4-6x	7-11x	12x of meer
A. muziekoptreden (klassieke muziek)	<input type="checkbox"/>	<input type="checkbox"/>	<input type="checkbox"/>	<input type="checkbox"/>	<input type="checkbox"/>	<input type="checkbox"/>
B. muziekoptreden (koor, harmonie, fanfare etc.)	<input type="checkbox"/>	<input type="checkbox"/>	<input type="checkbox"/>	<input type="checkbox"/>	<input type="checkbox"/>	<input type="checkbox"/>
C. muziekoptreden (pop, jazz, blues, wereldmuziek etc.)	<input type="checkbox"/>	<input type="checkbox"/>	<input type="checkbox"/>	<input type="checkbox"/>	<input type="checkbox"/>	<input type="checkbox"/>
D. opera / muziektheater	<input type="checkbox"/>	<input type="checkbox"/>	<input type="checkbox"/>	<input type="checkbox"/>	<input type="checkbox"/>	<input type="checkbox"/>
E. toneelvoorstelling	<input type="checkbox"/>	<input type="checkbox"/>	<input type="checkbox"/>	<input type="checkbox"/>	<input type="checkbox"/>	<input type="checkbox"/>
F. ballet- of dansvoorstelling	<input type="checkbox"/>	<input type="checkbox"/>	<input type="checkbox"/>	<input type="checkbox"/>	<input type="checkbox"/>	<input type="checkbox"/>
G. cabaret / stand up comedy	<input type="checkbox"/>	<input type="checkbox"/>	<input type="checkbox"/>	<input type="checkbox"/>	<input type="checkbox"/>	<input type="checkbox"/>
H. musical	<input type="checkbox"/>	<input type="checkbox"/>	<input type="checkbox"/>	<input type="checkbox"/>	<input type="checkbox"/>	<input type="checkbox"/>
I. poppenspel/objecttheater	<input type="checkbox"/>	<input type="checkbox"/>	<input type="checkbox"/>	<input type="checkbox"/>	<input type="checkbox"/>	<input type="checkbox"/>
J. film in bioscoop of filmhuis	<input type="checkbox"/>	<input type="checkbox"/>	<input type="checkbox"/>	<input type="checkbox"/>	<input type="checkbox"/>	<input type="checkbox"/>
K. literaire bijeenkomst, lezing, poëzie	<input type="checkbox"/>	<input type="checkbox"/>	<input type="checkbox"/>	<input type="checkbox"/>	<input type="checkbox"/>	<input type="checkbox"/>
L. galerie / atelier/ Centrum Beeldende Kunst (CBK)	<input type="checkbox"/>	<input type="checkbox"/>	<input type="checkbox"/>	<input type="checkbox"/>	<input type="checkbox"/>	<input type="checkbox"/>
M. museum	<input type="checkbox"/>	<input type="checkbox"/>	<input type="checkbox"/>	<input type="checkbox"/>	<input type="checkbox"/>	<input type="checkbox"/>
N. feest of festival met een cultureel karakter, met live muziek, dans, toneel of cabaret	<input type="checkbox"/>	<input type="checkbox"/>	<input type="checkbox"/>	<input type="checkbox"/>	<input type="checkbox"/>	<input type="checkbox"/>

2. Hoe vaak bent u in de afgelopen 12 maanden in uw vrije tijd naar in Dordrecht geweest?

	niet	1x	2-3x	4-6x	7-11x	12x of meer
A. Schouwburg Kunstmin	<input type="checkbox"/>	<input type="checkbox"/>	<input type="checkbox"/>	<input type="checkbox"/>	<input type="checkbox"/>	<input type="checkbox"/>
B. Filmhuis Cinode	<input type="checkbox"/>	<input type="checkbox"/>	<input type="checkbox"/>	<input type="checkbox"/>	<input type="checkbox"/>	<input type="checkbox"/>
C. bioscoop Eurocinema	<input type="checkbox"/>	<input type="checkbox"/>	<input type="checkbox"/>	<input type="checkbox"/>	<input type="checkbox"/>	<input type="checkbox"/>
D. een concert of iets anders cultureels in het Hof	<input type="checkbox"/>	<input type="checkbox"/>	<input type="checkbox"/>	<input type="checkbox"/>	<input type="checkbox"/>	<input type="checkbox"/>
E. het Dordrechts Museum	<input type="checkbox"/>	<input type="checkbox"/>	<input type="checkbox"/>	<input type="checkbox"/>	<input type="checkbox"/>	<input type="checkbox"/>
F. de Kunstkerk (Museumstraat)	<input type="checkbox"/>	<input type="checkbox"/>	<input type="checkbox"/>	<input type="checkbox"/>	<input type="checkbox"/>	<input type="checkbox"/>
G. Simon van Gijn - Museum aan Huis	<input type="checkbox"/>	<input type="checkbox"/>	<input type="checkbox"/>	<input type="checkbox"/>	<input type="checkbox"/>	<input type="checkbox"/>
H. een tentoonstelling in Centrum Beeldende Kunst (CBK)	<input type="checkbox"/>	<input type="checkbox"/>	<input type="checkbox"/>	<input type="checkbox"/>	<input type="checkbox"/>	<input type="checkbox"/>
I. een tentoonstelling of lezing in Pictura	<input type="checkbox"/>	<input type="checkbox"/>	<input type="checkbox"/>	<input type="checkbox"/>	<input type="checkbox"/>	<input type="checkbox"/>
J. een optreden in Bibelot	<input type="checkbox"/>	<input type="checkbox"/>	<input type="checkbox"/>	<input type="checkbox"/>	<input type="checkbox"/>	<input type="checkbox"/>
K. een optreden in de Popcentrale	<input type="checkbox"/>	<input type="checkbox"/>	<input type="checkbox"/>	<input type="checkbox"/>	<input type="checkbox"/>	<input type="checkbox"/>
L. een optreden in Het Jazzpodium DJS	<input type="checkbox"/>	<input type="checkbox"/>	<input type="checkbox"/>	<input type="checkbox"/>	<input type="checkbox"/>	<input type="checkbox"/>
M. een voorstelling of uitvoering in de Berckepoort	<input type="checkbox"/>	<input type="checkbox"/>	<input type="checkbox"/>	<input type="checkbox"/>	<input type="checkbox"/>	<input type="checkbox"/>
N. een uitvoering in de Muziekschool	<input type="checkbox"/>	<input type="checkbox"/>	<input type="checkbox"/>	<input type="checkbox"/>	<input type="checkbox"/>	<input type="checkbox"/>
O. een uitvoering in muziekcentrum BeneVia	<input type="checkbox"/>	<input type="checkbox"/>	<input type="checkbox"/>	<input type="checkbox"/>	<input type="checkbox"/>	<input type="checkbox"/>
P. een voorstelling, uitvoering of culturele avond in een buurt-, wijk of cultureel centrum	<input type="checkbox"/>	<input type="checkbox"/>	<input type="checkbox"/>	<input type="checkbox"/>	<input type="checkbox"/>	<input type="checkbox"/>
Q. een (concert- of koor-)uitvoering in de Augustijnenkerk	<input type="checkbox"/>	<input type="checkbox"/>	<input type="checkbox"/>	<input type="checkbox"/>	<input type="checkbox"/>	<input type="checkbox"/>
R. een kooruitvoering in een andere kerk	<input type="checkbox"/>	<input type="checkbox"/>	<input type="checkbox"/>	<input type="checkbox"/>	<input type="checkbox"/>	<input type="checkbox"/>

3. Bent u in 2004 in Dordrecht geweest naar ?

	ja	nee
A. Wantijpop / Rainbow festival	<input type="checkbox"/>	<input type="checkbox"/>
B. Boulevard of Dance	<input type="checkbox"/>	<input type="checkbox"/>
C. Schefferspop	<input type="checkbox"/>	<input type="checkbox"/>
D. Dordt del Mar	<input type="checkbox"/>	<input type="checkbox"/>
E. Fiësta del Sol	<input type="checkbox"/>	<input type="checkbox"/>
F. Wantijconcerten (maandagavond in Wantijpark)	<input type="checkbox"/>	<input type="checkbox"/>
G. Belcantofestival	<input type="checkbox"/>	<input type="checkbox"/>
H. Internationaal Micro Festival	<input type="checkbox"/>	<input type="checkbox"/>
I. Buitenfilm in tuin Dordrechts Museum	<input type="checkbox"/>	<input type="checkbox"/>
J. Festival Historische Muziek	<input type="checkbox"/>	<input type="checkbox"/>
K. Wereld Jazzdagen	<input type="checkbox"/>	<input type="checkbox"/>
L. Elfculturendag	<input type="checkbox"/>	<input type="checkbox"/>
M. Cultuurschok	<input type="checkbox"/>	<input type="checkbox"/>
N. Hudspod (Project popaanbieders Drechtsteden)	<input type="checkbox"/>	<input type="checkbox"/>
O. Sorpressa! (Caraïbisch Festival in Schouwburg Kunstmin)	<input type="checkbox"/>	<input type="checkbox"/>
P. Drechtsteden Amateurtheater Festival	<input type="checkbox"/>	<input type="checkbox"/>
Q. Big Rivers Rhythm & Blues Festival	<input type="checkbox"/>	<input type="checkbox"/>
R. Factor 04 (Jongeren Festival in Schouwburg Kunstmin)	<input type="checkbox"/>	<input type="checkbox"/>
en in 2003 naar:	<input type="checkbox"/>	<input type="checkbox"/>
S. Cello Festival	<input type="checkbox"/>	<input type="checkbox"/>

4. Bent u bekend met de geschiedenis van Dordrecht?

- ja, ik verdiep me daar in ja, ik weet er een beetje van af
 ja, ik weet er redelijk veel van af nee, ik weet er (bijna) niets over

5a. Hebt u het Stadsarchief wel eens bezocht?

- nee, nooit ja, ooit wel eens ---> **5b. En in 2004 of 2005?** nee ja

6. Hebt u in 2004 of 2005 een van de volgende Dordtse cultuurhistorische attracties bezocht om te bezichtigen?

	ja	nee
A. Grote Kerk (geen kerkdienst)	<input type="checkbox"/>	<input type="checkbox"/>
B. Augustijnenkerk (geen kerkdienst)	<input type="checkbox"/>	<input type="checkbox"/>
C. 't Hof (geen concert of iets dergelijks)	<input type="checkbox"/>	<input type="checkbox"/>
D. Stadhuis	<input type="checkbox"/>	<input type="checkbox"/>
E. Ruïne "Huis te Merwede"	<input type="checkbox"/>	<input type="checkbox"/>
F. Huis Scharlaken	<input type="checkbox"/>	<input type="checkbox"/>

7a. En hebt u tijdens de manifestatie "Dordt Monumenteel" ooit wel eens een van de vele andere - bij vraag 6 niet genoemde - Dordtse monumenten van binnen bezichtigd?

- nee, nooit ja, ooit wel eens ---> **7b. En in 2004?** nee ja

8. In Dordrecht worden regelmatig bijzondere tentoonstellingen of filmvoorstellingen georganiseerd op bijzondere locaties. Welke van de hier genoemde heeft u bezocht?

		bezocht?	
		ja	nee
A.	Tentoonstelling over de watersnood in de Energiecentrale	<input type="checkbox"/>	<input type="checkbox"/>
B.	Historische tentoonstelling over Dordtse bedrijven in de Energiecentrale	<input type="checkbox"/>	<input type="checkbox"/>
C.	Fototentoonstelling in de Grote Kerk	<input type="checkbox"/>	<input type="checkbox"/>
D.	Salon der Drechtsteden in de Energiecentrale	<input type="checkbox"/>	<input type="checkbox"/>
E.	Een historische film in de Kunstkerk	<input type="checkbox"/>	<input type="checkbox"/>

9. Bent u momenteel lid van de Kunstuitleen of bent u dat ooit geweest?

nu lid nu geen lid, maar wel ooit geweest nooit lid geweest

10. Welke kunstzinnige activiteiten hebt u zelf in de afgelopen 12 maanden in uw vrije tijd (dus buiten school- en werktijd) gedaan?

Hebt u deze individueel (thuis) gedaan of in georganiseerd verband (dus bijvoorbeeld in de vorm van een cursus, bij een (kunst)instelling, vereniging of (wijk)centrum, of gebruikmakend van de faciliteiten van de lokale instellingen)?

Kruis steeds ja of nee aan.

	Individueel?		In georganiseerd verband?		
	ja	nee	ja	nee	
A.	zingen, rappen	<input type="checkbox"/>	<input type="checkbox"/>	<input type="checkbox"/>	<input type="checkbox"/>
B.	muziek maken, muziek spelen	<input type="checkbox"/>	<input type="checkbox"/>	<input type="checkbox"/>	<input type="checkbox"/>
C.	dansen, ballet (geen disco)	<input type="checkbox"/>	<input type="checkbox"/>	<input type="checkbox"/>	<input type="checkbox"/>
D.	toneelspelen	<input type="checkbox"/>	<input type="checkbox"/>	<input type="checkbox"/>	<input type="checkbox"/>
E.	schilderen of tekenen	<input type="checkbox"/>	<input type="checkbox"/>	<input type="checkbox"/>	<input type="checkbox"/>
F.	beeldhouwen, pottenbakken	<input type="checkbox"/>	<input type="checkbox"/>	<input type="checkbox"/>	<input type="checkbox"/>
G.	weven, werken met textiel	<input type="checkbox"/>	<input type="checkbox"/>	<input type="checkbox"/>	<input type="checkbox"/>
H.	(digitale) fotografie/film/video	<input type="checkbox"/>	<input type="checkbox"/>	<input type="checkbox"/>	<input type="checkbox"/>
I.	verhalen / gedichten schrijven	<input type="checkbox"/>	<input type="checkbox"/>	<input type="checkbox"/>	<input type="checkbox"/>
J.	websites maken, grafische vormgeving	<input type="checkbox"/>	<input type="checkbox"/>	<input type="checkbox"/>	<input type="checkbox"/>
K.	onderzoek naar geschiedenis van de stad of van de wijk waar u woont	<input type="checkbox"/>	<input type="checkbox"/>	<input type="checkbox"/>	<input type="checkbox"/>

11. Bent u zelf beroepsmatig werkzaam in de kunst- en cultuursector?

nee ja

resp.nr.

--	--	--	--

Vragenlijst voor jongeren van 15 t/m 19 jaar

Hallo! Ben jij 15, 16, 17, 18 of 19 jaar? Dan kun je ons helpen door dit vragenlijstje in te vullen!

Het is een heel gemakkelijk lijstje, je bent er zo mee klaar. Het enige wat je moet doen is het antwoord dat voor jou geldt duidelijk aankruisen, met een blauwe of een zwarte pen. Het is wel belangrijk dat je die kruisjes goed middenin de hokjes zet, dus:

zo: en niet zo:

De gemeente wil het culturele aanbod in Dordrecht verbeteren en wil daarom graag weten hoe jij (delen van) je vrije tijd besteedt. Ga je wel eens naar de bioscoop? Of naar een optreden in Bibelot of de Popcentrale? Of misschien wel eens naar een theatervoorstelling of een museum? En doe je zelf iets kunstzinnigs, al dan niet in georganiseerd verband?

We hopen dat je het lijstje wilt invullen. Je kunt het samen met de lijst van je vader of moeder in de antwoordenvelop aan ons terug sturen. Een postzegel is niet nodig.

Alvast hartelijk dank voor je medewerking!

1. Hoe vaak ben je in de afgelopen 12 maanden in je vrije tijd (dus buiten schooltijd) naar een geweest? (inclusief amateur-voorstellingen en jeugdvoorstellingen)?

NB: dingen die je in schooltijd hebt gedaan moet je dus niet meetellen, dingen die je buiten schooltijd voor het vak CKV hebt gedaan wel!

	niet	1x	2-3x	4-6x	7-11x	12x of meer
A. muziekoptreden (klassieke muziek)	<input type="checkbox"/>	<input type="checkbox"/>	<input type="checkbox"/>	<input type="checkbox"/>	<input type="checkbox"/>	<input type="checkbox"/>
B. muziekoptreden (koor, harmonie, fanfare etc.)	<input type="checkbox"/>	<input type="checkbox"/>	<input type="checkbox"/>	<input type="checkbox"/>	<input type="checkbox"/>	<input type="checkbox"/>
C. muziekoptreden (pop, jazz, blues, wereldmuziek etc.)	<input type="checkbox"/>	<input type="checkbox"/>	<input type="checkbox"/>	<input type="checkbox"/>	<input type="checkbox"/>	<input type="checkbox"/>
D. opera / muziektheater	<input type="checkbox"/>	<input type="checkbox"/>	<input type="checkbox"/>	<input type="checkbox"/>	<input type="checkbox"/>	<input type="checkbox"/>
E. toneelvoorstelling	<input type="checkbox"/>	<input type="checkbox"/>	<input type="checkbox"/>	<input type="checkbox"/>	<input type="checkbox"/>	<input type="checkbox"/>
F. ballet- of dansvoorstelling	<input type="checkbox"/>	<input type="checkbox"/>	<input type="checkbox"/>	<input type="checkbox"/>	<input type="checkbox"/>	<input type="checkbox"/>
G. cabaret / stand up comedy	<input type="checkbox"/>	<input type="checkbox"/>	<input type="checkbox"/>	<input type="checkbox"/>	<input type="checkbox"/>	<input type="checkbox"/>
H. musical	<input type="checkbox"/>	<input type="checkbox"/>	<input type="checkbox"/>	<input type="checkbox"/>	<input type="checkbox"/>	<input type="checkbox"/>
I. poppenspel/objecttheater	<input type="checkbox"/>	<input type="checkbox"/>	<input type="checkbox"/>	<input type="checkbox"/>	<input type="checkbox"/>	<input type="checkbox"/>
J. film in bioscoop of filmhuis	<input type="checkbox"/>	<input type="checkbox"/>	<input type="checkbox"/>	<input type="checkbox"/>	<input type="checkbox"/>	<input type="checkbox"/>
K. museum	<input type="checkbox"/>	<input type="checkbox"/>	<input type="checkbox"/>	<input type="checkbox"/>	<input type="checkbox"/>	<input type="checkbox"/>
L. feest of festival met een cultureel karakter, met live muziek, dans, toneel of cabaret	<input type="checkbox"/>	<input type="checkbox"/>	<input type="checkbox"/>	<input type="checkbox"/>	<input type="checkbox"/>	<input type="checkbox"/>

2. Ben je in 2004 geweest naar ?

	ja	nee
A. Wantijpop / Rainbow festival	<input type="checkbox"/>	<input type="checkbox"/>
B. Boulevard of Dance	<input type="checkbox"/>	<input type="checkbox"/>
C. Schefferspop	<input type="checkbox"/>	<input type="checkbox"/>
D. Dordt del Mar	<input type="checkbox"/>	<input type="checkbox"/>
E. Fiësta del Sol	<input type="checkbox"/>	<input type="checkbox"/>
F. Wantijconcerten (maandagavond in Wantijpark)	<input type="checkbox"/>	<input type="checkbox"/>
G. Internationaal Micro Festival	<input type="checkbox"/>	<input type="checkbox"/>
H. Buitenfilm in tuin Dordrechts Museum	<input type="checkbox"/>	<input type="checkbox"/>
I. Hudspod (Project popaanbieders Drechtsteden)	<input type="checkbox"/>	<input type="checkbox"/>
J. Factor 04 (Jongeren Festival in Schouwburg Kunstmin)	<input type="checkbox"/>	<input type="checkbox"/>

2. Hoe vaak ben je in de afgelopen 12 maanden in je vrije tijd naar in Dordrecht geweest?

	niet	1x	2-3x	4-6x	7-11x	12x of meer
A. een optreden in Bibelot	<input type="checkbox"/>	<input type="checkbox"/>	<input type="checkbox"/>	<input type="checkbox"/>	<input type="checkbox"/>	<input type="checkbox"/>
B. een optreden in de Popcentrale	<input type="checkbox"/>	<input type="checkbox"/>	<input type="checkbox"/>	<input type="checkbox"/>	<input type="checkbox"/>	<input type="checkbox"/>
C. een voorstelling of uitvoering in de Berckepoort	<input type="checkbox"/>	<input type="checkbox"/>	<input type="checkbox"/>	<input type="checkbox"/>	<input type="checkbox"/>	<input type="checkbox"/>
D. een uitvoering in de Muziekschool	<input type="checkbox"/>	<input type="checkbox"/>	<input type="checkbox"/>	<input type="checkbox"/>	<input type="checkbox"/>	<input type="checkbox"/>
E. een uitvoering in muziekcentrum BeneVia	<input type="checkbox"/>	<input type="checkbox"/>	<input type="checkbox"/>	<input type="checkbox"/>	<input type="checkbox"/>	<input type="checkbox"/>
F. een voorstelling, uitvoering of culturele avond in een buurt-, wijk of cultureel centrum	<input type="checkbox"/>	<input type="checkbox"/>	<input type="checkbox"/>	<input type="checkbox"/>	<input type="checkbox"/>	<input type="checkbox"/>
G. bioscoop Eurocinema	<input type="checkbox"/>	<input type="checkbox"/>	<input type="checkbox"/>	<input type="checkbox"/>	<input type="checkbox"/>	<input type="checkbox"/>
H. Filmhuis Cinode	<input type="checkbox"/>	<input type="checkbox"/>	<input type="checkbox"/>	<input type="checkbox"/>	<input type="checkbox"/>	<input type="checkbox"/>
I. Schouwburg Kunstmin	<input type="checkbox"/>	<input type="checkbox"/>	<input type="checkbox"/>	<input type="checkbox"/>	<input type="checkbox"/>	<input type="checkbox"/>
J. het Dordrechts Museum	<input type="checkbox"/>	<input type="checkbox"/>	<input type="checkbox"/>	<input type="checkbox"/>	<input type="checkbox"/>	<input type="checkbox"/>
K. Simon van Gijn - Museum aan Huis	<input type="checkbox"/>	<input type="checkbox"/>	<input type="checkbox"/>	<input type="checkbox"/>	<input type="checkbox"/>	<input type="checkbox"/>

3. Welke kunstzinnige activiteiten heb je in de afgelopen 12 maanden in je vrije tijd (dus buiten schooltijd) gedaan?

Heb je deze individueel (thuis) gedaan of in georganiseerd verband (dus bijvoorbeeld in de vorm van les of een cursus, bij een (kunst)instelling, vereniging of (wijk) centrum), of gebruikmakend van de faciliteiten van de lokale instellingen?

Kruis steeds ja of nee aan.

	Individueel?		In georganiseerd verband?	
	ja	nee	ja	nee
A. zingen, rappen	<input type="checkbox"/>	<input type="checkbox"/>	<input type="checkbox"/>	<input type="checkbox"/>
B. muziek maken, muziek spelen	<input type="checkbox"/>	<input type="checkbox"/>	<input type="checkbox"/>	<input type="checkbox"/>
C. dansen, ballet (geen disco)	<input type="checkbox"/>	<input type="checkbox"/>	<input type="checkbox"/>	<input type="checkbox"/>
D. toneelspelen	<input type="checkbox"/>	<input type="checkbox"/>	<input type="checkbox"/>	<input type="checkbox"/>
E. schilderen of tekenen	<input type="checkbox"/>	<input type="checkbox"/>	<input type="checkbox"/>	<input type="checkbox"/>
F. beeldhouwen, pottenbakken	<input type="checkbox"/>	<input type="checkbox"/>	<input type="checkbox"/>	<input type="checkbox"/>
G. weven, werken met textiel	<input type="checkbox"/>	<input type="checkbox"/>	<input type="checkbox"/>	<input type="checkbox"/>
H. (digitale) fotografie/film/video	<input type="checkbox"/>	<input type="checkbox"/>	<input type="checkbox"/>	<input type="checkbox"/>
I. verhalen / gedichten schrijven	<input type="checkbox"/>	<input type="checkbox"/>	<input type="checkbox"/>	<input type="checkbox"/>
J. websites maken, grafische vormgeving	<input type="checkbox"/>	<input type="checkbox"/>	<input type="checkbox"/>	<input type="checkbox"/>
K. onderzoek naar geschiedenis van de stad of van de wijk waar je woont	<input type="checkbox"/>	<input type="checkbox"/>	<input type="checkbox"/>	<input type="checkbox"/>

5. Heb jij een Cultureel Jongeren Paspoort (CJP)?

nee ja

6. Hoe oud ben jij?

15 16 17 18 19

7. Welke opleiding volg je of heb je afgerond?

vmbo havo vwo/gymnasium mbo hbo/universiteit

Nou, dat was het alweer. Heel hartelijk dank voor het invullen!

Publicaties van het Sociaal Geografisch Bureau

Openbare orde en veiligheid		Evaluatie woonkeus Drechtsteden	2001
Leefbaarheid en veiligheid in Dordrecht 2003	2004	Verslag Geschikt Wonen	2003
Benchmark leefbaarheid en veiligheid 2001	2002	Migratie-onderzoek 2002	2003
Leefbaarheid en veiligheid in de Drechtsteden anno 2002	2003	Algemeen bestuur en maatschappelijke verkenningen	
Overzicht bestaande leefbaarheidsonderzoeken	2000	Dit is Dordt	2004
Jeugdcriminaliteitskaart Zuid-Holland Zuid 2000	2001	Bekend maakt bemind Monitor Beeld van Dordrecht	2005
Eind evaluatie Veiligheidsnetwerk Zwijndrecht	2002	Vertrouwen in het bestuur en oordeel over raads-communicatie	2004
Veiligheidsbeleving op school 2004	2004	Evaluatie inspraakbeleid	2002
Leefbaarheid en veiligheid in de Gemeente Zwijndrecht anno 2002	2003	Succesvol lokaal ouderenhuisvestingsbeleid	2001
Verkeer en vervoer		Gezondheidsmonitor Zuid-Holland Zuid	
Parkeerregulering Groenedijk/Oranjelaan	2003	hoofdrapport en deelrapport: Dordrecht	2001
Autobezit, verplaatsingsgedrag en vervoermiddelgebruik van de Dordtse bevolking anno 2001	2003	Omnibusonderzoek Barendrecht 2000	2001
Sociaal-economisch beleid		Prognose Essenhof 2000-2015 (crematies en begravingen)	2000
Monitor Binnenstad Dordrecht 2000/2001	2002	Bereik/waardering voor info gem. Dordrecht	2002
Monitor werk 2002	2003	Herhalingsmeting beeld van en belangstelling voor de Drechtsteden	2002
De Sociale Staat van Dordrecht 2003	2004	De stem van de burger	2002
De markt voor benzinepompen in Dordrecht	2001	Bezoekersonderzoek Dag van Dordt	2003
Horecabezoek en beoordeling van de Dordtse horeca door de Dordtse bevolking anno 2004	2004	Evaluatie Dualisme 1e fase	2003
Onderzoek draagvlak vrijdagmiddagmarkt	2003	Feiten, belevingen en trends Papendrecht	2003
Monitor vraagzijde arbeidsmarkt havengebonden cluster Rijnmond	2004	Milieu	
Onderwijs		Gebruik toegangssysteem ondergrondse containers	2004
Kiezen voor beroepsonderwijs	2005	Onderzoek naar achtergronden onkruidbestrijdings-middelengebruik door particulieren	2003
ROC's Albada College en Da Vinci College in de Hoeksche Waard	2003	Evaluatie proef mini-container papier	2005
Behoeftte onderzoek kinderopvang Dordrecht	2004	Evaluatie hondenbeleid	2004
Integrale leerlingenprognose gemeente Dordrecht 2002-2018	2003	Milieumonitor Dordrecht 2003	2004
Vrije tijd, cultuur, sport en recreatie		Ruimte voor de rivier	2003
Gebruikers en deelnemers over gemeentelijke sportvoorzieningen	2004	Belevingswaardeonderzoek oppervlaktewater	
Dordtenaren over recreatie in het buitengebied	2004	Krimpenerwaard	2004
Vrijwilligerswerk in Dordrecht 2003	2004	Belevingswaardeonderzoek oppervlaktewater Ridderkerk	2003
Meningspeiling theatervoorziening in Dordrecht	2004	Bevolking	
Publieksonderzoek Wantipop/Rainbowpark 2002	2002	Bevolkingsprognose per wijk gemeente Dordrecht 2004-2020	2004
Kerstmarkt Dordrecht 2001	2002	Huishoudenprognose 1998-2010	1998
Boekenmarkt Dordrecht 2002	2002	Klanttevredenheid	
Opinies over en waardering voor evenementen in Dordrecht	2003	Basisscholen over Weizigt NMC	2004
Toervaarders over Dordrecht	2004	Klanttevredenheidsonderzoek Wijklijn	2003
Onderzoek Openbare Bibliotheek Dordrecht	2003	Klanttevredenheidsonderzoek Maaltijdservice	2004
Publieksonderzoek Zomerkermis 2003	2003	Klanttevredenheidsonderzoek Personalarmering	2004
Evaluatie Dordt in Stoom	2004	Klanttevredenheidsonderzoek Onderwijs en Welzijn	2004
Evaluatie Rhythm & Blues Festival	2004	Elektronische Dienstverlening Gemeente Dordrecht	2003
Sociale voorzieningen en maatschappelijk werk		Klanttevredenheidsonderzoek Groenvoorziening 2003	2004
Onze buurt aan zet, tussenevaluatie	2004	Klanttevredenheidsonderzoek WVG Dordrecht	2003
Jeugdbeleid in de Drechtsteden	2003	Klanttevredenheidsonderzoek WVG Zwijndrecht	2003
Behoeftte-onderzoek Dubbeldam	2004	Klanttevredenheidsonderzoek Brandweer Dordrecht	2003
Jongeren Dordrecht 2003	2004	Klanttevredenheidsonderzoek Stafdiensten	2004
Monitor Sociaal Programma Oud-Krispijn Zuid-3	2004	Medewerkerstevredenheidsonderzoek Stafdiensten	2004
Doelgroepenonderzoek Bureau Schuldhulpverlening Dordrecht deel III	2004	Bovenstaande lijst bevat een selectie van publicaties van het SGB	
Uitvallersonderzoek Bureau Schuldhulpverlening Dordrecht	2003	Algemeen	
Evaluatie Gezondheidsmanagement	2004	Dordt op z'n droogst	jaarlijks
Monitor ouderen 2003	2004	Staat van de wijken	meerjarig
Wijkpanel Staart Groen	2004	Tabellenboek Bedrijvenregister Dordrecht	jaarlijks
Wijkpanel Staart Veilig	2005	Meer cijfers en trends kunt u vinden op onze website www.sociaalgeografischbureau.nl	
Ruimtelijke ordening en volkshuisvesting		Informatie/bestellen:	
Woonmonitor Dordrecht 2004	2004	telefoon: (078) 639 64 65	
Woonmonitor Drechtsteden 2004	2004	schriftelijk: Sociaal Geografisch Bureau	
Evaluatie project dynamisch wonen	2004	Postbus 8 - 3300 AA DORDRECHT	
		e-mail: SGB@dordrecht.nl	
		website: www.sociaalgeografischbureau.nl	
		fax: 078 -639 80 80	

