



# Perspectief voor Zwijndrecht

In 2011 en 2013 heeft het Onderzoekcentrum Drechtsteden (OCD) via het regionaal omnibusonderzoek aan inwoners van de regio vragen gesteld over de onderwerpen leefbaarheid en communicatie en bestuur. Binnen de regio Drechtsteden is de uitslag voor Zwijndrecht voor beide onderwerpen beneden het gemiddelde.<sup>1, 2</sup> De gemeente Zwijndrecht heeft daarom aan het OCD verzocht inzicht te geven in de achtergronden van de benedengemiddelde positie binnen de regio Drechtsteden/Nederland om daarmee perspectief te bieden op een betere score in de toekomst.

De aanpak volgt twee lijnen. Ten eerste vergelijken we Zwijndrecht met vijf in omvang vergelijkbare gemeenten binnen de gegevens van waarstaatjegemeente.nl<sup>3</sup> en de Leefbaarometer.<sup>4</sup> Het gaat om Etten-Leur, Ridderkerk, Veldhoven, Vlaardingen en Waalwijk. Ten tweede voeren we nadere analyses uit op regionale onderzoeksbestanden om te zien wat de achtergronden van de benedengemiddelde positie zijn. Het doel hiervan is om te komen tot verbetermogelijkheden. In de aanpak van de gemeente zijn deze op diverse terreinen al zichtbaar.

Het onderzoek geeft antwoord op vier vragen:

1. Vergelijking: op welke punten en onderwerpen communicatie en bestuur en leefbaarheid wijkt de score van Zwijndrecht af van het landelijk gemiddelde en het gemiddelde van vijf vergelijkbare gemeenten en wat is hier de achtergrond van?
2. Verdieping: wat is de samenhang tussen lage scores voor onderwerpen communicatie en bestuur en leefbaarheid?
3. Verdieping: wat zijn de door inwoners opgegeven redenen die leiden tot een relatief lage score?
4. Verklaring: wat kan de relatief lage score van Zwijndrecht verklaren en wat zijn mogelijkheden om hier verbeteringen in te bereiken?

## 1. Conclusies

1. Uit de vergelijking met Nederland en vijf gemeenten die in omvang vergelijkbaar zijn, komt hetzelfde beeld als in de Monitor Communicatie en Bestuur naar voren: Zwijndrecht scoort lager dan gemiddeld. De belangrijkste aandachtspunten:
  - de burger als partner (betrekken bij totstandkoming en uitvoering van beleid: inspraak en invloed);
  - de burger als wijkbewoner (oordeel over voorzieningen, onderhoud en bereikbaarheid);
  - de burger als kiezer en belastingbetaler.
2. De relatief lage waardering voor het gemeentebestuur van Zwijndrecht hangt vooral samen met ontevredenheid van burgers over het betrekken bij het gemeentelijk beleid en de ontevredenheid over de geringe democratische invloed. Ook hangt het benedengemiddelde oordeel door inwoners van Zwijndrecht op gebied van het bestuur samen met het benedengemiddeld oordeel over leefbaarheid. Dezelfde inwoners zijn ontevreden over het bestuur én over leefbaarheid in het algemeen. Er is sprake van een wisselwerking.

De positie van Zwijndrecht is bij de Leefbaarometer positief, met uitzondering van de dimensie woningvoorraad. De woningvoorraad kent weinig variatie en heeft een hoge dichtheid met flats uit jaren 60/70, zoals in Walburg, Noord, Kort Ambacht en Nederhoven. Ook is de score voor voorzieningen relatief laag in vergelijking met de vijf gemeenten waarmee vergeleken is. Voor het lange termijnbeleid vormen de eenzijdigheid en hoge dichtheid van de voorraad en veroudering van bevolking, huishoudens met lage inkomens risicofactoren voor leefbaarheids-

<sup>1</sup> Bij leefbaarheid geldt dat met name op het gebied van voorzieningen, onderhoud en bereikbaarheid/parkeren. De benedengemiddelde positie kwam overigens ook naar voren bij het onderzoek Leefbaarheid en Veiligheid uit 2009, waarbij tevens de ontwikkeling van leefbaarheid negatiever dan gemiddeld bleek.

<sup>2</sup> Het onderzoek Communicatie en Bestuur laat voor Zwijndrecht een benedengemiddelde score zien voor wat betreft gemeentelijke informatie, de bekendheid met wijkblad/wijkkrant en op gebied van bestuur, voor wat betreft de betrokkenheid en inspraak, vertrouwen in de gemeente, de waardering voor het gemeentebestuur en oordeel over de besteding van belastinggeld.

<sup>3</sup> Op de website [www.waarstaatjegemeente.nl](http://www.waarstaatjegemeente.nl) zijn de uitkomsten van vergelijkbare onderzoeken van andere gemeenten te vinden. Dit is ontwikkeld door Kwaliteits Instituut Nederlandse Gemeenten (KING)

<sup>4</sup> De Leefbaarometer is in opdracht van het ministerie van BZK gemaakt

Inhoud:

1. Conclusies
2. Waarstaatjegemeente.nl
3. Verband bestuur leefbaarheid
4. Toelichting daling vertrouwen
5. Leefbaarometer
6. Verklaringsmodellen
7. Voorzieningen

Bijlagen





ontwikkeling. Van investeren in de kwaliteit en diversiteit –van woningen en wijken- zal op langere termijn een positief effect op de leefbaarheid verwacht mogen worden.

### Aanbevelingen

Een betere uitkomst in de toekomst kan bereikt worden door:

- inwoners (meer) invloed te geven op keuzes in wijk- en gemeenteontwikkelingen en daarover communiceren<sup>5</sup>;
- concrete verbeteringen in onderhoud en in het voorzieningenniveau met name: culturele voorzieningen, zoals theater, podium of jongerenruimte en uitgaansmogelijkheden, zoals bioscoop, disco, sport (zwembad) et cetera<sup>6</sup>;
- strategische investeringen in de woningvoorraad gericht op meer kwaliteit en differentiatie op lange termijn.

*Gemeenten kunnen op [Waarstaatjegemeente.nl](http://Waarstaatjegemeente.nl) hun prestaties vergelijken met die van andere gemeenten. Zo zien gemeenten op welke thema's ze zich nog kunnen verbeteren. En van welke gemeenten ze kunnen leren. De site is gemaakt door KING, (maakt deel uit van VNG).*

In de aanpak van de gemeente zijn diverse veranderingen zichtbaar. Zo is het economisch programma in een interactief proces met het bedrijfsleven opgesteld, waarbij de gemeente samen met ondernemers tot een gezamenlijke agenda is gekomen.<sup>7</sup> Bij de herinrichting van de Ringdijk is nadrukkelijk overlegd in een Klankbordgroep met aanliggende bedrijven en bewoners zodat in het ontwerp (voor zover mogelijk) tegemoet kon worden gekomen aan hun wensen.<sup>8</sup> Bij openbare ruimte is het ontwerp speelruimteplan, zoals voor de Vogelbuurt in Nederhoven in samenspraak met bewoners totstandgekomen. En aan inwoners is gevraagd om met initiatieven te komen voor de tijdelijke invulling van braakliggende terreinen.

## 2. Waarstaatjegemeente.nl

De gegevens van het regionaal omnibusonderzoek van Zwijndrecht voor leefbaarheid en voor communicatie en bestuur zijn te vergelijken met andere gemeentecijfers op de website [waarstaatjegemeente.nl](http://waarstaatjegemeente.nl). In deze paragraaf zullen we de gegevens van waarstaatjegemeente voor Zwijndrecht toelichten en vergelijken met het gemiddelde van Nederland en de vijf genoemde gemeenten.<sup>9</sup>

*Van ongeveer 150 gemeenten zijn eind 2013 de gegevens van meting 2012 op de website te vinden. Zodoende konden we ook vergelijken met vijf qua omvang vergelijkbare gemeenten, uit Zuid-Holland, en Brabant, met name: Etten-Leur, Ridderkerk, Veldhoven, Vlaardingen en Waalwijk. Het zijn ook gemeenten die op een redelijke afstand van een centrumgemeente liggen.*

De score per rol is gebaseerd op meerdere vragen en onderdelen. Daarom geven we hierna een toelichting op de onderscheiden burgerrollen en de score van Zwijndrecht.

### Burger als kiezer/Gemeente als bestuurder

*De burger in de rol als kiezer gaat over de oordelen die burgers van Zwijndrecht hebben over het gemeentebestuur, de invloed van de kiezer in de gemeente en de vertegenwoordiging door de gemeenteraad.*



<sup>5</sup> De gemeente zou door een andere manier van werken (meer in overleg met inwoners) beter kunnen inspelen op de behoefte die er bij inwoners is en adequater kunnen reageren en problemen oplossen.

<sup>6</sup> Overigens geldt dat culturele voorzieningen in Hendrik-Ido-Ambacht (Cascade), Alblasserdam (Landvast), Dordrecht (Energiehuis, Movies), Rotterdam (Zuidplein, Centrum) op enige afstand alternatieven kunnen zijn.

<sup>7</sup> Economisch Programma 2013-2016, p1

<sup>8</sup> Het plan is uitgewerkt MET de Klankbordgroep van bewoners, bedrijven en belanghebbenden, bewonersbrief maart 2013.

<sup>9</sup> De vragen van [www.waarstaatjegemeente.nl](http://www.waarstaatjegemeente.nl) zijn ingedeeld volgens vijf 'burgerrollen' die gebaseerd zijn op de relaties die een inwoner met de gemeente kan hebben: de rol van de burger als kiezer, klant, onderdaan, partner en wijkbewoner. Elke burgerrol is samengesteld uit indicatoren, die gebaseerd zijn op stellingen waar inwoners het (helemaal) mee eens of (helemaal) mee oneens of neutraal kunnen zijn. Om tot een overzichtelijk beeld te komen, worden per burgerrol de burgeroordelen samengenomen in één score tussen de één en de tien. Per burgerrol krijgt een gemeente dus één score. Alleen de rol van de burger als belastingbetaler bestaat uit één vraag en wordt daarom niet afzonderlijk weergegeven.



Inwoners van Zwijndrecht zijn minder tevreden over twee stellingen:

1. gemeente wordt goed bestuurd (zie ook bijlage 2, waarin deze stelling met alle gemeenten met gelijke bevolkingsomvang wordt vergeleken) en
2. gemeente doet voldoende voor belastinggeld.

#### **Burger als klant/Gemeente als dienstverlener**

*Om als gemeente goed te kunnen presteren als het gaat om de burger in rol van klant, moet er in ieder geval sprake zijn van een goede kwaliteit van dienstverlening bij de loketten van de gemeente. Daarnaast is het van belang dat de informatieverstrekking van de gemeente kwalitatief goed is.*

Inwoners van Zwijndrecht zijn tevreden over de dienstverlening (de burger als Klant). Dit leidt tot een gemiddeld hoge score van 7,7. Dit is vergelijkbaar aan het Nederlands gemiddelde. Het enige aspect waar inwoners –evenals in Nederland- minder tevreden over zijn, is het oordeel van de bezoeker over de prijs.

#### **Burger als onderdaan/Gemeente als handhaver**

*Een gemeente kan goed presteren naar burgers in de rol van onderdaan als het in de gemeente voldoende veilig is op straat, de sociale veiligheid goed wordt aangepakt, de regels van de gemeente duidelijk zijn, niet in strijd met elkaar zijn en als deze regels goed gehandhaafd worden.*

Inwoners van Zwijndrecht zijn minder tevreden over handhaving/de aspecten van de burger als onderdaan. Zoals hoe de gemeente de sociale onveiligheid aanpakt en bereikbaarheid voor meldingen en controle en handhaving van regels. Het is in Zwijndrecht wel voldoende veilig op straat (dat wil zeggen vergelijkbaar aan het Nederlands gemiddelde).

#### **Burger als partner/Gemeente als besluitvormer**

*Ontwikkelt de gemeente haar beleid samen met inwoners? En betreft zij hen bij de uitvoering ervan? Als goede gemeentelijke prestaties zijn benoemd dat vanuit het gezichtspunt van burgers inwoners van een gemeente in voldoende mate bij de totstandkoming én uitvoering van beleid betrokken worden.*

De score van Zwijndrecht voor wat betreft burger als Partner heeft vooral aandacht omdat hier het verschil met het Nederlands gemiddelde groot is, het onvoldoende scoort en in vergelijking met 2011 nog iets verslechterd is. De gemeente betreft burgers zowel onvoldoende bij de totstandkoming als bij de uitvoering van beleid. Zwijndrechtaren vinden dat burgers onvoldoende invloed hebben op wat de gemeente doet. Van vergelijkbare gemeenten waar de score van bekend is scoort Zwijndrecht het laagst (zie ook de bijlage 2).

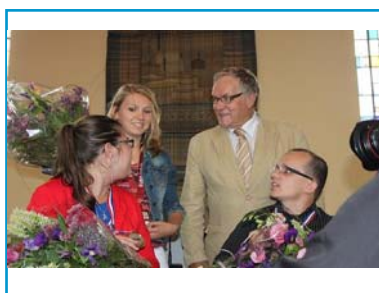
#### **Burger als wijkbewoner/Gemeente die zorgt voor leefbaarheid**

*De burger als wijkbewoner wil een prettige leefomgeving met allerhande voorzieningen binnen bereik. Dan denken we in het bijzonder aan de wijk 'in zijn geheel', lokale voorzieningen, milieu en groen en verkeer en vervoer.*

De score van Zwijndrecht voor wat betreft Burger als Wijkbewoner heeft vooral aandacht omdat hier op onderdelen het verschil met het Nederlands gemiddelde groot is. De positie is benedengemiddeld met betrekking tot:

- voorzieningen (voor jongeren, uitgaansmogelijkheden, cultuur en welzijnsvoorzieningen);
- openbare ruimte/woon omgeving;
- onderhoud en schoonhouden buurt.

Voor het oordeel over de voorzieningen is onvoldoende en ruim lager dan gemiddeld: voor bovengenoemde drie voorzieningen, Zwijndrecht: 5,6 en Nederland: 6,4.



In de tabellen 1a en 1b wordt de score per burgerrol in een gemiddelde samengevat. Dit geeft inzicht in de aspecten waar Zwijndrecht vooral benedengemiddeld scoort. De vijf vergelijkingsgemeenten scoren grotendeels vergelijkbaar aan het Nederlands gemiddelde. Dit levert dan ook dezelfde aandachtspunten op.

Tabel 1a Samenvattende scores van Zwijndrecht t.o.v. 2011 en Nederland waarstaatjegemeente.nl

rol van burger	kiezer	klant	onder- daan	partner	wijk- bewoner
Zwijndrecht 2011	5,9	7,7	6,1	5,3	6,7
Zwijndrecht 2013	5,8	n.b.	6,1	5,2	6,6
Nederland	5,9	7,7	6,3	5,8	7,0

Toelichting: schaal van 2 tot 10; hoe hoger het cijfer, hoe meer men het met de stelling eens is.

Bron: website [www.waarstaatjegemeente.nl](http://www.waarstaatjegemeente.nl), oktober 2013 (metingen van deze gemeenten in 2012) en Monitor Communicatie en Bestuur

De gegevens van Zwijndrecht zijn vergeleken met Etten-Leur, Ridderkerk, Vlaardingen, Waalwijk en Veldhoven.

Dit zijn gemeenten met ongeveer evenveel inwoners, gelegen nabij een (middel-)grote stad en deelnemer aan de enquête [www.waarstaatjegemeente.nl](http://www.waarstaatjegemeente.nl)

Tabel 1b Samenvattende scores van Zwijndrecht waarstaatjegemeente.nl

rol van burger	kiezer	klant	onder- daan	partner	wijk- bewoner
Etten-Leur	6,0	7,9	6,4	5,9	7,2
Ridderkerk	5,8	7,4	6,5	5,6	7,1
Veldhoven	6,1	7,7	6,5	5,8	7,2
Vlaardingen	6,0	7,7	6,3	5,8	6,9
Waalwijk	5,6	7,8	6,1	5,4	6,7
gemiddelde	5,9	7,7	6,4	5,7	7,0
Zwijndrecht 2013	5,8	n.b.	6,1	5,2	6,6

Toelichting: schaal van 2 tot 10; hoe hoger het cijfer, hoe meer men het met de stelling eens is.

Bron: website [www.waarstaatjegemeente.nl](http://www.waarstaatjegemeente.nl), oktober 2013 (metingen van deze gemeenten in 2012) en Monitor Communicatie en Bestuur

- Inwoners van Zwijndrecht zijn tevreden over de burger als Klant. Dit wordt in Zwijndrecht positief beoordeeld (7,7).<sup>10</sup>
- De burger als Wijkbewoner en als Onderdaan worden redelijk beoordeeld (tussen 6 en 7). De burger als Kiezer en met name burger als Partner zijn benedengemiddeld (lager dan 6).
- In vergelijking met Nederland scoort Zwijndrecht lager voor twee rollen:
  - Burger als partner (betrekken bij totstandkoming en uitvoering van beleid: inspraak en invloed) (zie tabel 2);
  - Burger als wijkbewoner (oordeel over voorzieningen, onderhoud en bereikbaarheid)<sup>11</sup>.

Tabel 2 Toelichting grootste verschillen (bij burger als partner)

stelling	Zwijndrecht	regio	Nederland
burgers worden voldoende betrokken bij totstandkoming plannen	5,2	5,6	5,7
burgers worden voldoende betrokken bij uitvoering van plannen	5,2	5,6	5,6
de gemeente is geïnteresseerd in de mening van haar burgers	5,7	6,1	6,2
burgers hebben invloed op datgene dat de gemeente doet	4,4	5,0	5,3
er zijn voldoende mogelijkheden tot inspraak op plannen	5,3	5,7	5,9
algemeen oordeel burger als partner	5,2	5,7	5,8

Toelichting: schaal van 2 tot 10; hoe hoger het cijfer, hoe meer men het met de stelling eens is.

Bron: website [www.waarstaatjegemeente.nl](http://www.waarstaatjegemeente.nl), oktober 2013 (metingen van deze gemeenten in 2012) en Monitor Communicatie en Bestuur

<sup>10</sup> Hiervoor zijn klanten van publiekszaken met een vragenlijst benaderd. De vragen die over de andere rollen gaan, zijn gesteld aan inwoners en liepen mee met het regionaal omnibusonderzoek.

<sup>11</sup> zie ook de factsheet "Leefbaarheid en veiligheid, Drechtsteden" van het OCD uit 2013.



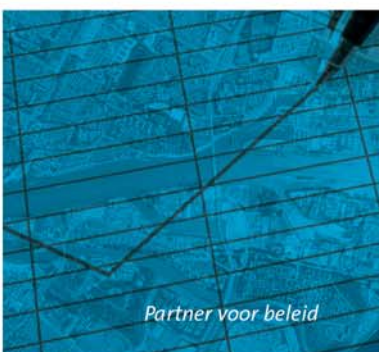
### 3 Verband tussen bestuur en leefbaarheid

Het regionaal omnibusonderzoek waar de vragen over communicatie en bestuur in opgenomen zijn, bevatte ook vragen over leefbaarheid en veiligheid en achtergrondvragen. Daardoor is het mogelijk om statistisch de samenhang te bepalen tussen (on-)tevredenheid over het gemeentebestuur en leefbaarheid en veiligheid (waaronder onderhoud en voorzieningen) en achtergrondkenmerken van de respondenten. Inzicht in deze verbanden geeft aangrijppingspunten om zaken te verbeteren.

In figuur 1 zijn de mogelijke onderlinge verbanden met een pijl aangeduid. De pijl geeft de richting van het mogelijk verband aan.

1. Er is bijvoorbeeld een mogelijk verband tussen het oordeel over leefbaarheid en veiligheid (slecht onderhoud, weinig voorzieningen) enerzijds en het oordeel over het bestuur anderzijds. En evenzo kan beter onderhoud leiden tot een hogere tevredenheid over het gemeentebestuur.
2. Ook is er mogelijk een verband tussen wie ontevreden is en het oordeel over het bestuur. Als we beter weten wie ontevreden is, dan kan dat leiden tot specifiek (communicatie-)beleid voor deze doelgroep of het kan een algemene verklaring geven voor verschillen met andere gemeenten. Zo telt Zwijndrecht relatief veel ouderen zodat hun oordeel in Zwijndrecht relatief zwaar meeweegt.
3. Het oordeel over het onderhoud en voorzieningenniveau kan per buurt of wijk verschillen. Daar is ook een mogelijk verband (zie paragraaf 5).
4. Er kan ook een verband zijn tussen externe factoren zoals bovengemeentelijk beleid, algemene ontwikkelingen of de media en het oordeel over het bestuur. Zo kan een ingrijpend incident met veel media aandacht effect hebben op de beleving van veiligheid in de buurt. Deze externe factoren blijven hier echter buiten beschouwing.
5. In de vragenlijst is het gemeentebestuur als één gezien, omdat het voor de gemiddelde burger meestal als één organisatie gezien wordt.<sup>12</sup> Wel maken we onderscheid tussen hoe het gemeentebestuur optreedt, de politieke cultuur en de manier van werken en wat het gemeentebestuur doet (keuzes en de resultaten die het behaalt) (bestuurskracht).

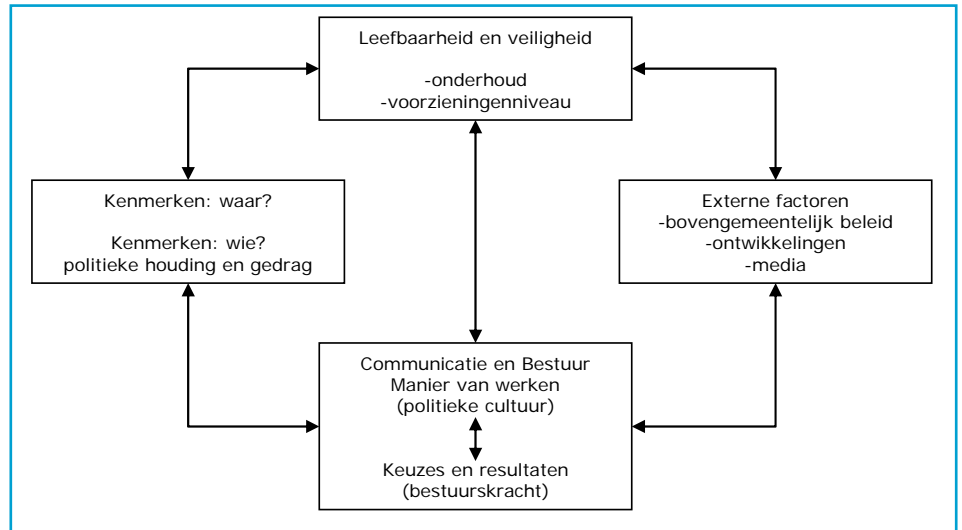
Allereerst is gekeken naar hoe de (on-) tevredenheid over het gemeentebestuur samenhangt met de onderscheiden rollen. Daaruit komt dat ontevredenheid over de (democratische) manier van werken (de burger als kiezer) en de burger als partner invloedsmogelijkheid op keuzes) beiden een duidelijk verband hebben met de lage waardering voor het gemeentebestuur (zie bijlage 4).



<sup>12</sup> Een voorbeeld kan dat verduidelijken: stel dat inwoners zich ergeren aan ambtenaren die voor het gemeentehuis frequent staan te roken, dan heeft dat ook een nadelig effect op de tevredenheid over het gemeentebestuur



Figuur 1 Model met onderlinge verbanden



Toelichting: Enige informatie over politieke houding en gedrag (cynisme en stemgedrag), politieke cultuur en bestuurskracht/(bestuurskwaliteit)<sup>13</sup> is te vinden via links in de bijlage <sup>14</sup>.

Met data van het regionaal omnibusonderzoek zijn vervolgens twee van de mogelijke verbanden getoetst.

### 1. Toets op samenhang tussen onderdelen communicatie en bestuur enerzijds en leefbaarheid en veiligheid anderzijds

We hebben de antwoorden van de minst tevreden inwoners voor het gemeentebestuur (rapportcijfer is lager of gelijk aan een zes en degenen die er geen antwoord op hebben gegeven) vergeleken met alle respondenten. Inwoners die een laag rapportcijfer voor de woonomgeving, leefbaarheid en veiligheid geven en minder tevreden zijn over het schoonhouden van de buurt geven een laag rapportcijfer voor het bestuur (zie tabel 3).

Tabel 3 Mate van samenhang tussen een lage waardering voor het gemeentebestuur en andere onderwerpen

	wel samenhang	zwakke samenhang	geen samenhang
<b>woonomgeving</b>			
laag rapportcijfer woonomgeving	X		
oordeel voorzieningen			X
onderhoud wegen en fietspaden: (zeer) ontevreden	X		
schoonhouden buurt	X		
laag rapportcijfer doorstroming op hoofdwegen	X		
aspecten verkeer		X	
<b>leefbaarheid en veiligheid</b>			
laag rapportcijfer leefbaarheid	X		
laag rapportcijfer veiligheid	X		
veiligheidsbeleving		X	
de gemeente doet wat ze zegt bij het verbeteren van leefbaarheid en veiligheid: mee oneens	X		

Toelichting: er is sprake van samenhang als de verschillen groter zijn dan 8 procentpunt (zie verder bijlage 4)

### 2. Wie zijn degenen die weinig tot geen vertrouwen hebben?

We hebben in 2011 getoetst in hoeverre leeftijd, onderwijsniveau of wijk van invloed zijn op het vertrouwen in de gemeente. Voor de aspecten onderwijsniveau en wijk is

<sup>13</sup> Bestuurskracht is iets breder dan bestuurskwaliteit (de mate waarin een gemeente bestuurlijk en organisatorisch in staat is haar opgaven en rollen waar te maken en de gewenste prestaties te leveren (Van Hijum en Hiemstra (2001)

<sup>14</sup> In de benchmark burgerparticipatie worden voor projecten de volgende vier criteria aangehouden:

- Realisatiekracht: de opgave zo slagvaardig, slim, snel en/of efficiënt mogelijk te realiseren
- Democratie: de stem van de samenleving is vertegenwoordigd en klinkt door
- Kwaliteit van samenwerking: goed teamspel: constructieve interactie en duidelijkheid voor iedereen
- Professionele vormgeving: een goede voorbereiding en een goed werkende aanpak in de praktijk



het verband met vertrouwen niet significant.<sup>15</sup> Dat wordt nu ook bevestigd. Bij leeftijd was er in 2011 wel een verschil. Onder jongeren (t/m 32 jaar) is het vertrouwen in de gemeente het laagst. Voor inwoners van 33 t/m 52 en inwoners van 73+ geldt dit veel minder.<sup>16</sup> In 2013 is er echter geen significant verschil gevonden tussen leeftijd en een laag rapportcijfer voor het gemeentebestuur. Wel is de richting hetzelfde gebleven: jongeren geven relatief gezien de laagste waardering en ouderen de hoogste.

## 4 Toelichting daling vertrouwen

In het onderzoek communicatie en bestuur is aan inwoners gevraagd toe te lichten waarom hun vertrouwen in de gemeente toe- of afgenomen is en wat verbeterd kan worden in het gemeentelijk beleid en het gemeentebestuur. De antwoorden op deze vragen lopen uiteen. Ze zijn in te delen in "houding" (hoe), effectiviteit, daadkracht (oplossen problemen) (wat) en (gebrek aan) communiceren en motiveren (waarom).<sup>17</sup>

Tabel 4 *Verbetersuggesties, Zwijndrecht*

	aantal maal genoemd
<b>oplossen problemen</b>	<b>50</b>
<i>waarvan beter, ander beleid</i>	14
<i>waarvan controle en handhaving</i>	9
<i>waarvan groen (onderhoud)</i>	7
<i>waarvan wegen</i>	6
<i>waarvan parkeerbeleid</i>	6
<b>houding gemeente</b>	<b>42</b>
<i>waarvan openheid en transparantie</i>	19
<i>waarvan beter luisteren</i>	17
<i>waarvan inspraak geven</i>	6
<b>communiceren en motiveren</b>	<b>7</b>

Toelichting: geteld d.m.v. trefwoorden. door 121 inwoners ingevuld

Ongeveer vijf maal zoveel inwoners hebben een toelichting gegeven op de afname van vertrouwen als op toename van vertrouwen. Genoemd zijn bezuinigingen en financiën van de gemeente, onderhoud (van groen, wegen, fietspaden) en veiligheid.

### **Voorbeelden van redenen van afname van vertrouwen (volgens inwoners):**

- Geld gestoken in verkeerde dingen: stationsplein, busbaan Koninginneweg, gemeentehuis, leegstaande kantoren, Develpark, reconstructie wegen, parkeergeld Walburg, Maasboulevard
- Sluiten theater, bibliotheek, discotheek Blue Lagoon (geen alternatief voor jongeren), planning zwembad
- Vertrouwen toegenomen doordat minder nieuwe, dure projecten zijn gestart

Inwoners konden in het onderzoek Communicatie en Bestuur ook verbetersuggesties meegeven. Dit is door vrij veel inwoners ingevuld. De verbetersuggesties hebben onder andere te maken met het oplossen van problemen met leefbaarheid in de directe woonomgeving, maar zeker ook met de manier van werken en houding.

### **Oplossen van problemen:**

- Meer aandacht voor onderhoud wegen, trottoirs, fietspaden m.n. in HO Ambacht en groen (onkruid)
- Goede basisvoorzieningen, bibliotheek voor ouderen, voorzieningen voor jongeren, speelvoorzieningen
- Toezicht, handhaving (opruimen hondenpoep, zwerfvuil, verkeer bij scholen, fietsers bv in winkelcentrum)

<sup>15</sup> Voor een goede statistische toets op wijkniveau was het aantal deelnemers aan het onderzoek gering.

<sup>16</sup> De leeftijdsgroepen zijn achteraf ingedeeld op basis van een duidelijke trendovergang in vertrouwen. Ook bij een vaste groepenindeling (bijvoorbeeld t/m 34 jaar en 35-54 jaar) is er sprake van significante verschillen, maar zijn de verschillen wat minder groot.

<sup>17</sup> Simon Sinek beschrijft in zijn boek (en TED-lezing) "Start with why" dat het communiceren welke start vanuit het "waarom" meer effectief is dan traditionele communicatie welke gericht is op het wat en hoe.

#### **Verbeteringen m.b.t. houding en manier van werken:**

- *Meer zichtbaarheid. Ga als ambtenaar of bestuurder zelf in de wijk kijken wat het probleem is*
- *Meer luisteren naar de wensen van bewoners en inspelen op behoefte*
- *Sneller reageren, problemen oplossen*
- *Meer overleg met bewoners en verenigingen. Voorbeeld verkeerde plaats voetbalkooi bij appartementen met ouderen*

*De Leefbaarometer is in opdracht van het ministerie van BZK gemaakt en geeft gegevens voor zes dimensies:*

*woningvoorraad, publieke ruimte, niveau voorzieningen, samenstelling bevolking, sociale samenhang en veiligheid.*

#### **Programmabegroting 2014-2017:**

*De gemeente is "op zoek naar de samenwerking met de samenleving om weloverwogen keuzes te kunnen maken." "Bij openbare ruimte, duurzaamheid en milieu proberen we bijvoorbeeld de samenleving steeds meer bij het beleid te betrekken". Aldus de programmabegroting 2014-2017.*

## 5 Leefbaarometer

De Leefbaarometer vergelijkt de leefbaarheid van een buurt, wijk of gemeente met het Nederlands gemiddelde. Leefbaarheid is samengesteld uit zes onderwerpen (dimensies). De zes dimensies zijn: woningvoorraad, publieke ruimte, niveau voorzieningen, samenstelling bevolking, sociale samenhang en veiligheid. De dimensies bestaan op hun beurt uit meerdere indicatoren, meestal van statistische aard of de combinatie van enquêtevragen aan inwoners van meerdere jaren. Met de uitkomsten van de Leefbaarometer kan per dimensie de positie van Zwijndrecht t.o.v. de vijf gemeenten en het Nederlands gemiddelde als ook de ontwikkeling tussen 1998 en 2012 worden bepaald.<sup>19</sup> We gaan hierna vooral in op de dimensie woningvoorraad enerzijds omdat deze samen met samenstelling bevolking en veiligheid het meest bepalend is voor de leefbaarheid<sup>20</sup> en anderzijds omdat dit de enige dimensie is waar Zwijndrecht beneden het Nederlands gemiddelde scoort. Daarnaast wordt ook de dimensie voorzieningen uitgelicht.

Er zijn drie conclusies te trekken uit de vergelijking van Zwijndrecht met het Nederlands gemiddelde en de scores op de dimensies in de vijf andere gemeenten.

Ten eerste is de positie van Zwijndrecht ten opzichte van het Nederlands gemiddelde positief met uitzondering van de woningvoorraad.

<sup>18</sup> Hoe meer bestuurders luisteren naar de burger, hoe meer hun doel en agenda (onbewust) daardoor worden beïnvloed, zie Schalk, J.M.A., "Burgerparticipatie en vertrouwen" in Openbaar Bestuur, april 2011, p 14. Contacten met grote bedrijven, ondernemers, maatschappelijke organisaties en belangengroepen zijn uiteraard evenzeer van belang.

<sup>19</sup> Zie voor de ontwikkeling van de dimensies tussen 1998 en 2010 de website van de Leefbaarometer

<sup>20</sup> Zie Leidelmeijer, K., G. Marlet e.a. (2008), De Leefbaarometer: *leefbaarheid in Nederlandse wijken en buurten gemeten en vergeleken - rapportage instrumentontwikkeling*, RIGO en Atlas voor gemeenten i.o.v. VROM/WWI, Amsterdam en het overzicht van gebruikte literatuur in de bijlage.





Tabel 5 Score per gemeente op dimensies Leefbaarometer 2012

wijk/dimensie	woning- voorraad	publieke ruimte	voor- zieningen	samen- stelling bevolking	sociale samenhang	veilig- heid
Etten-Leur	-6	-6	29	10	-10	17
Ridderkerk	-21	12	6	18	5	19
Veldhoven	12	5	16	24	-3	33
Vlaardingen	-37	27	16	-3	1	-14
Waalwijk	0	-2	4	14	-2	8
gemiddelde	-10	7	14	13	-2	13
Zwijndrecht	-23	23	2	12	3	6

Toelichting: De waarden kunnen variëren van -50 tot en met +50. Het Nederlands gemiddelde is nul. Meer informatie over de gegevens die horen bij deze dimensies is opgenomen in een afzonderlijke bijlage, die te vinden is op de website van het OCD, [www.onderzoekcentrumdrechtsteden.nl](http://www.onderzoekcentrumdrechtsteden.nl).

Bron: Leefbaarometer

Ten tweede springt bij de vergelijking tussen de scores op de Leefbaarometer voor de vijf vergelijkingsgemeenten met Zwijndrecht de relatief lage score van de woningvoorraad (-10 gemiddeld t.o.v. -23 voor Zwijndrecht) en die van de voorzieningen (14 t.o.v. 2). in het oog. In positieve zin valt de hoge score voor publieke ruimte op (7 gemiddeld t.o.v. 23 in Zwijndrecht).

Ten derde zijn er duidelijke verschillen tussen wijken.<sup>21</sup> Uit de Leefbaarometer blijkt dat vier van de zeven wijken van Zwijndrecht een duidelijk benedengemiddelde score hebben voor de dimensie woningvoorraad (dat is lager dan het gemiddelde van Zwijndrecht). Het gaat om Walburg, Noord, Kort Ambacht en Nederhoven. De score van Centrum is iets beter dan het gemiddelde van Zwijndrecht. Alleen de woningvoorraad van Heer Oudelands Ambacht is boven het Nederlands gemiddelde. De woningvoorraad van het grootste deel van Zwijndrecht kent derhalve weinig variatie en heeft bovendien een hoge dichtheid (flats uit jaren 60/70). De combinatie met een negatieve score voor wat betreft bevolkingssamenstelling (ouderen, inwoners met lage opleiding/laag inkomen) zoals in Noord en Kort Ambacht duidt op risico's in (delen) van de wijk.<sup>22</sup> Meer variatie en kwaliteit (bijvoorbeeld door verdunning of verbetering) zal de score per wijk doen verbeteren.

De voorzieningen zijn in de drie westelijke wijken beneden het Nederlands gemiddelde. In Walburg en Centrum is het bovengemiddeld.

Tabel 6 Score per wijk op dimensies Leefbaarometer 2010

wijk/dimensie	woning- voorraad	publieke ruimte	voor- zieningen	samen- stelling bevolking	sociale samenhang	veilig- heid <sup>23</sup>
Walburg	-31	35	28	20	24	3
Centrum	-17	38	28	14	4	18
Noord	-31	6	-3	-16	-16	11
Heer Oudelands Ambacht	4	24	-10	36	-13	-7
Kort Ambacht	-33	14	-11	-9	-7	-2
Nederhoven	-29	21	-22	11	11	13
Heerjansdam	-7	17	-8	24	6	12
Zwijndrecht	-23	23	2	12	3	6

Toelichting: De waarden kunnen variëren van -50 tot en met +50. Het Nederlands gemiddelde is nul. Meer informatie over de gegevens die horen bij deze dimensies is opgenomen in een afzonderlijke bijlage, die te vinden is op de website van het OCD, [www.onderzoekcentrumdrechtsteden.nl](http://www.onderzoekcentrumdrechtsteden.nl).

Bron: Leefbaarometer

Voor alle dimensies tesamen is in 2012 alleen de leefbaarheid in de Planetenbuurt matig (zie bijlage 3). De combinatie van een negatieve score voor wat betreft bevolkingssamenstelling (ouderen, inwoners met lage opleiding/laag inkomen) zoals in Noord en Kort Ambacht duidt op risico's voor leefbaarheid in (delen) van de wijk.

De dimensies van de Leefbaarometer laten zien dat de woningvoorraad van Zwijndrecht een negatieve invloed heeft op de leefbaarheid. En daarnaast is de dimensie voorzieningen beduidend lager dan het gemiddelde van vijf gemeenten met vergelijkbare bevolkingsomvang.

<sup>21</sup> In opdracht van de gemeente worden door het OCD de wijkprogramma's per wijk gemonitord.

<sup>22</sup> De Leefbaarometer 2012 geeft in Zwijndrecht –als totaalscore- alleen voor de Planetenbuurt een matige score (zie bijlage 3).

<sup>23</sup> Volgens de Leefbaarometer zijn er in Zwijndrecht als geheel en ook niet in de afzonderlijke wijken bovengemiddelde veiligheidsproblemen. Dit betreft echter een samengestelde maat. Per delict of onderwerp zijn er aandachtspunten. Zie daartoe ook de factsheet Leefbaarheid en veiligheid van het OCD.



## 6 Verklaringsmodellen

### Verklaringsmodel overlast en onveiligheid

Door KING en in samenwerking met Atlas voor gemeenten zijn in 2013 diverse verklaringsmodellen opgesteld. Onder andere voor Overlast en onveiligheid en voor het Woon- en leefklimaat. Het Verklaringsmodel voor Overlast en onveiligheid laat zien dat deze in Zwijndrecht licht negatief afwijkt van het gemiddelde in qua bevolkingsomvang vergelijkbare gemeenten. Zwijndrecht is dus een fractie minder veilig dan andere gemeenten met evenveel inwoners. Dat geldt zowel voor de objectieve onveiligheid als voor het onveiligheidsgevoel. In dit model is de woonomgevingsfactor (kenmerken van de woningvoorraad)<sup>24</sup> hiervoor de belangrijkste verklaring.

### Verklaringsmodel woon- en leefklimaat

Het is niet eenvoudig om het woon- en leefklimaat in één meetbare eenheid uit te drukken. Individuen bepalen uiteindelijk zelf wat als een 'goed' of 'minder goed' woon- en leefklimaat wordt ervaren. Op plekken waar veel mensen willen wonen zijn de huizenprijzen hoger, dan op plekken die door mensen –gemiddeld genomen– als wat minder prettig worden ervaren. Het Verklaringsmodel Woon- en leefklimaat is daarom gebaseerd op de gemiddelde huizenprijs. Vervolgens is gezocht naar factoren die een hoge of lage gemiddelde huizenprijs kunnen verklaren. Na een studie<sup>25</sup> is men gekomen tot vijf factoren: woningvoorraad, historiciteit, voorzieningen, leefbaarheid en "groen en blauw".

Door KING zijn deze vijf factoren per gemeente berekend en vergeleken met het Nederlands gemiddelde (dat is gesteld op 100). Vervolgens is –met de gemiddelde huizenprijs– gemeten hoe aantrekkelijk het woon- en leefklimaat is ten opzichte van het Nederlands gemiddelde (index gemeten=100).

#### Verwachte index en gemeten index:

De verwachte index wordt per gemeente berekend via het model, dat is door de combinatie van de vijf factoren die het woon- en leefklimaat verklaren;

De gemeten index is de vergelijking van het woon- en leefklimaat (vertegenwoordigd door de gemiddelde huizenprijs) in de gemeente t.o.v. het Nederlands gemiddelde

Tabel 7 Verwachte index Woon- en leefklimaat en gemeten index Woon- en leefklimaat

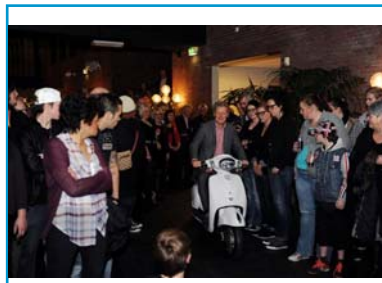
gemeente	verwachte index	gemeten index	verschil
Etten-Leur	93	99	+6
Ridderkerk	95	91	-4
Veldhoven	102	95	-7
Vlaardingen	88	82	-6
Waalwijk	98	88	-10
gemiddelde	95	91	-4
Zwijndrecht	92	82	-10
Nederland	100	100	0

Toelichting: verwachte index: op basis van vijf factoren wordt verwacht dat het woon- en leefklimaat boven of beneden de index van Nederland= 100 uitkomt, Gemeten index: de positie op gebied van de aantrekkelijkheid van het woon- en leefklimaat (de gemiddelde huizenprijs) ten opzichte van het Nederlands gemiddelde= 100



Door KING en in samenwerking met Atlas voor gemeenten zijn diverse verklaringsmodellen opgesteld. Onder andere voor Overlast en onveiligheid en voor het Woon- en leefklimaat.

Zo'n model voorspelt de uitkomst op basis van indicatoren die er toe doen.



<sup>24</sup> De woonomgevingsfactor bestaat uit: het percentage gestapeld, het percentage sociale huurwoningen, de tevredenheid met de bebouwde omgeving, de gemiddelde bouwperiode 1975-1985 (woonerfjes), het aantal winkels met veel jongeren van 10-19 jaar in de buurt, het aantal scholen voor basisonderwijs en het aantal cafés in de wijk

<sup>25</sup> KING/Atlas voor gemeenten thema 3: Woon- en leefklimaat, methodologische verantwoording (2012)

Via regionaal onderzoek naar de vrijetijdsbesteding, waaronder sport, recreatie, uitgaan, kunst en cultuur en evenementen dat in 2012 door het OCD is gehouden, is meer informatie beschikbaar over het onderwerp voorzieningen.

De gemeten index voor het woon- en leefklimaat van Zwijndrecht is relatief laag in vergelijking met het gemiddelde van de vijf vergelijkingsgemeenten en die van Nederland. Deze benedengemiddelde score van Zwijndrecht ten opzichte van vergelijkbare gemeenten voor het woon- en leefklimaat, hangt vooral samen met drie factoren:

- de woningvoorraad (inclusief historiciteit),
- voorzieningen in brede zin<sup>26</sup> en de
- groen/blauwe omgeving (aanwezigheid van groen, natuur en water

## 7 Voorzieningen

Hierboven en bij de vergelijking met andere gemeenten in paragraaf 2 zagen we dat bij de burger als wijkbewoner de score van Zwijndrecht bij voorzieningen (voor jongeren, uitgaansmogelijkheden, cultuur- en welzijnsvoorzieningen) een aandachtspunt is.<sup>27</sup>

In het regionaal onderzoek naar de vrijetijdsbesteding<sup>28</sup> zijn vragen gesteld over de vrijetijdsvoorzieningen, zoals sport, recreatie, uitgaansvoorzieningen en kunt en cultuur.

Redelijk wat inwoners, namelijk 17% geeft aan bepaalde sportvoorzieningen in de Zwijndrecht te missen. Hierbij wordt een diversiteit aan antwoorden gegeven. Bij de ontevredenheid over sportvoorzieningen valt zwembad De Hoge Devel op. Men vindt het te duur, verouderd, buitenzwembad te klein, geen banen zwemmen mogelijk, beperkte openingstijden.

In Zwijndrecht zijn in totaal elf parken, welke over het algemeen zeer goed bekend zijn. Het belangrijkste aanbod aan buitenrecreatie is het recreatiegebied aan de Oude Maas. Dit is bij ruim negen op de tien bekend en wordt door 55% van de Zwijndrechtenaren bezocht. Wel is de onvervulde recreatiebehoefte redelijk groot. Naast tijd is ook het aanbod voor een op de zes een reden.

In het onderzoek is gevraagd naar drie soorten uitgaansvoorzieningen: restaurants, café's en discotheken. Over het aantal en de kwaliteit van de discotheken in Zwijndrecht is men erg ontevreden. Zes op de tien inwoners zijn ontevreden over het aantal en vier op de tien zijn ontevreden over de kwaliteit. Hetzelfde beeld zien we overigens voor de gehele regio Drechtsteden. Een grote groep inwoners van Zwijndrecht, namelijk vier op de tien, mist voorzieningen in de gemeente, zowel een bioscoop, theater, discotheek als een (grand)café. Op gebied van kunst en cultuur geeft bijna de helft van de Zwijndrechtse bevolking aan zeker/misschien (meer) aan kunst en cultuur te willen doen, maar aan de andere kant is de behoefte aan meer cultuur geen prioriteit. Een kwart geeft aan dat het huidige aanbod onvoldoende is. Samenvattend: in Zwijndrecht mist men een bioscoop, een theater, een discotheek en (grand)café, een gezellig terrasje. Qua sportvoorziening is de prijs en uitrusting van zwembad de Hoge Devel een reden voor ontevredenheid.<sup>29</sup>

drs. J.M.A. Schalk  
februari 2014

Postbus 619  
3300 AP Dordrecht  
(078) 770 39 05

[ocd@drechtsteden.nl](mailto:ocd@drechtsteden.nl)  
[www.onderzoekcentrumdrechtsteden.nl](http://www.onderzoekcentrumdrechtsteden.nl)

foto's: gemeente Zwijndrecht

<sup>26</sup> Dit sluit aan op de conclusies van het landelijke rapport "Omslagpunten in de ontwikkeling van wijken". Onderhoud en kwaliteit van de directe woonomgeving en goede voorzieningen voor jongeren en kinderen zijn aandachtspunten die een negatieve ontwikkeling kunnen voorkomen. Gebieden met relatief veel huurwoningen uit de bouwperiode 1960-1980 (met name in middelgrote gemeenten) ook gevoelig zijn voor selectieve migratie, dat wil zeggen een versterkte uitstroom van kansrijke huishoudens wanneer inwoners van de wijk het gevoel hebben dat de veiligheid verslechtert.

<sup>27</sup> De huidige bestuurlijke visie van Zwijndrecht geeft al een analyse van zwakke en sterke punten en verbeterpunten. Deze liggen o.a. op gebied van voorzieningen. In het raadsprogramma 2010-2014 wordt de richting van behoud en verbeteringen aangegeven. Genoemd zijn:

- Een discotheek op basis van particulier initiatief in Zwijndrecht behouden voor de Zwijndrechtse jeugd (de discotheek Blue Lagoon moest sluiten om reden van nabijheid van Kijfhoek).
- Een aantrekkelijke zwemvoorziening met inbegrip van schoolzwemmen, in overleg met het onderwijs (dit is in onderzoek in samenhang met Hendrik-Ido-Ambacht).
- De haalbaarheid van een volwaardig theater op het niveau van de Zwijndrechtse Waard nader onderzoeken. Deze laatste is inmiddels geschrapt. Wel blijft men in gesprek met Hendrik-Ido-Ambacht over samenwerking bij voorzieningen.

<sup>28</sup> Het OCD heeft in 2012 per gemeente een factsheet gemaakt: Vrijetijdsbesteding Zwijndrecht.

<sup>29</sup> Missie, doelen en activiteiten van de gemeente op gebied van cultuur, sport en recreatie zijn te vinden in de Programmabegroting 2014-2017.



## Bijlage 1: Gebruikte literatuur

1. Jongenelen-Gietema, J.W. en J.M.A. Schalk, (2011) *Monitor Communicatie en Bestuur, Drechtsteden 2011*, Onderzoekcentrum Drechtsteden.
2. Bastiaansen, L.M.A., A.L.C. Leijs en B.J.M. van der Aa (2013). *Leefbaarheid en veiligheid, Drechtsteden*. Onderzoekcentrum Drechtsteden.
3. Leijs, A.L.C. en M.C.A. Bakx (2012), *Waar staan de Drechtsteden?*, Onderzoekcentrum Drechtsteden.
4. Verkade, D.M., J.M.A. Schalk, A.E. de Jong, m.m.v. K. Schellhorn (2010), *Evaluatie wijkplatforms Zwijndrecht, Samenwerken aan verbetering*, Onderzoekcentrum Drechtsteden.
5. Schalk, J.M.A. (2013) *monitor Communicatie en Bestuur Drechtsteden 2013*, Onderzoekcentrum Drechtsteden.
6. J.H. van Laarhoven en S.A.W. van Oostrom-van der Meijden (2012), *Vrijtijdsbesteding Zwijndrecht, bekendheid, gedrag, tevredenheid en behoeften*, Onderzoekcentrum Drechtsteden.
7. Soffers, I.A.C., D.M. Verkade en, A.E. de Jong, *Monitoring wijkprogramma's 2013* (Centrum, Heer Oudelands Ambacht, Heerjansdam, kort Ambacht, Nederhoven, Noord en Walburg, 2013
8. A.F.A. Korsten, K. Abma, J.M.L.R. Schutgens, *Bestuurskracht van gemeenten*, Eburon, Delft 2007 en 2010
9. Leidelmeijer, K.G. Marlet, C. van Woerkens, R. Schulenberg (2011), *Omslagpunten in de ontwikkeling van wijken, leefbaarheid en selectieve migratie*, Min. BZK/WWI
10. Atlas voor gemeenten (2012), *Foto Regio Drechtsteden, Afdruk 2011, Utrecht*.
11. Leidelmeijer, K.G. Marlet e.a. (2008), *De Leefbaarometer: leefbaarheid in Nederlandse wijken en buurten gemeten en vergeleken - rapportage instrumentontwikkeling*, RIGO en Atlas voor gemeenten i.o.v. VROM/WWI, Amsterdam.
12. Leidelmeijer, K.G. Marlet, R. Schulenberg, C. van Woerkens (2011), *Leefbaarheid in balans, Ontwikkeling van de leefbaarheid in de periode 2008-2010 op basis van de Leefbaarometer, RIGO/Atlas voor gemeenten*.
13. Leidelmeijer, K.G. Marlet, R. Schulenberg, C. van Woerkens (2009), *Leefbaarheid door de tijd. Beschrijving en analyse van de belangrijkste ontwikkelingen die volgen uit de Leefbaarometer, Atlas/RIGO, Utrecht/Amsterdam*.
14. KING/Atlas voor gemeenten thema 3: Woon- en leefklimaat, methodologische verantwoording (2012)
15. gegevens op gemeenteniveau zijn te vinden op de website [www.waarstaatjegemeente.nl](http://www.waarstaatjegemeente.nl)
16. gegevens op gemeente- en wijkniveau per dimensie voor de jaren 1998-2010 zijn te vinden op de website [www.leefbaarometer.nl](http://www.leefbaarometer.nl)
17. statistische gegevens op gemeenteniveau zijn te vinden in statline op de website [www.cbs.nl](http://www.cbs.nl)

### Links

*Toelichting bij Tedx lezing Paul Dekker (SCP) over politiek cynisme:*

- [Nederland is niet cynisch over politiek](#)
- [Paul Dekker](#)

*Publicatie over burgerperspectieven (2013, kwartaal 4)*

[Burgerperspectieven 2013 4](#)

*Legitimiteitsmonitor rijksoverheid*

[Legitimiteitsmonitor democratisch bestuur](#)

*Kloof tussen hoger en lager opgeleiden, o.a. bijdrage van Mark Bovens en Anchitt Wille*

[Hoe zit het nu met de kloof tussen hoger en lager opgeleiden](#)

*Relatief veel jongeren en laag opgeleiden gaan bijvoorbeeld niet stemmen, zie database CBS:*

[statline.cbs.nl](http://statline.cbs.nl)



## Bijlage 2: Vergelijking Zwijndrecht met wsjg.nl

Tabel 1 Vergelijking Zwijndrecht gemeenten met 40.000-65.000 inwoners

gemeente/stellingen	voldoende betrokken bij totstandkoming plannen	voldoende mogelijkheden inspraak	burgers hebben voldoende invloed	vertrouwen in b&W	gemeente wordt goed bestuurd
Veenendaal	5,9	6,3	5,6	6,2	6,3
Roermond	5,6	5,9	5,3	6,4	6,5
Terneuzen	6	6	5,5	6,5	6,5
Houten	5,9	6,2	5,6	6,8	6,8
Rijswijk	5,8	6,1	5,4	6,3	6,3
Waalwijk	5,4	5,4	4,9	6,2	5,9
Schagen	6,2	6,3	5,7	7	7
Harderwijk	5,9	5,9	5,2	6,3	6,4
Ridderkerk	5,5	5,7	5	6,3	6,3
Berkelland	5,6	5,9	5,1	5,7	5,6
Zwijndrecht	5,2	5,3	4,4	6,2	6,0
Veldhoven	5,7	5,9	5,5	6,6	6,5
Heerenveen	5,7	6	5,2	6,4	5,9
Venray	5,9	6	5,4	6,5	6,3
Etten-Leur	5,9	6,1	5,3	6,4	6,4
Horst aan de Maas	5,7	5,9	5,4	6,5	6,5
Wijchen	5,7	5,9	5,3	6,5	6,6
Nijkerk	6	6,2	5,4	6,5	6,5
gemiddelde van deze gemeenten	5,8	5,9	5,3	6,4	6,4
gemiddelde Drechtsteden	5,6	5,7	5,0	6,5	6,4
gemiddelde Nederland	5,8	6,0	5,3	6,3	6,2

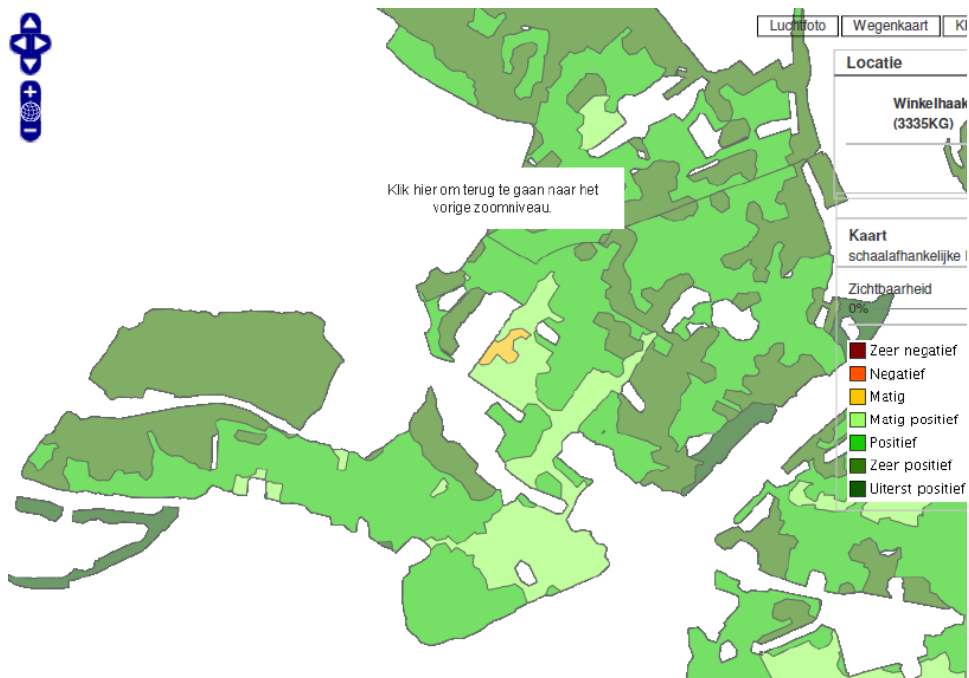
Toelichting: Gerangschikt op gemeentegrootte, alleen deelnemers aan [waarstaatjegemeente.nl](http://waarstaatjegemeente.nl), het gaat om deelnemende gemeenten in 2012; Drechtsteden/Dordrecht, meting begin 2013. Alleen de stellingen met een afwijking van tweetiende of meer tussen het Drechtsteden gemiddelde en het Nederlands gemiddelde zijn geselecteerd. De eerste drie stellingen gaan over de betrokkenheid en inspraak, de laatste twee stellingen gaan over vertrouwen en tevredenheid met/over de gemeente. De vetgedrukte waarden wijken significant **positief** of **negatief** af van het gemiddelde van deze gemeenten.





## Bijlage 3: Toelichting Leefbaarometer 2012 en Verklaringsmodel

Kaart Leefbaarometer 2012, huidige situatie, totaalscore (paragraaf 5)



Bron: Leefbaarometer

Toelichting bij verklaringsmodel woon- en leefklimaat (paragraaf 6)

De verklarende factor 'woningvoorraad' omvat het aandeel woningen uit de periode 1945- 1960 en de periode 1971-1980, het aandeel sociale huurwoningen, de tevredenheid over de woning en de tevredenheid over de bebouwde woonomgeving.

De verklarende factor 'historiciteit' omvat de variabelen aandeel vooroorlogse woningen en aandeel Rijksmonumenten in de woningvoorraad.

De verklarende factor 'voorzieningen' omvat variabelen als aanbod van winkels voor niet dagelijkse boodschappen (w.o. kleding of luxeartikelen), aanbod van culinaire voorzieningen, aanbod van podiumkunsten, de nabijheid van een station, de aanwezigheid van voortgezet onderwijs en de nabijheid van scholen en de aanwezigheid van een universiteit.

De verklarende factor 'leefbaarheid' omvat de variabelenscore van de gemeente op de index van overlast en onveiligheid (zie het thema 'overlast en onveiligheid'), het aantal geweldsmisdrijven en stankoverlast.

De verklarende factor 'groen en blauw' omvat variabelen als aanwezigheid van groen in de wijk, water in de wijk, natuur binnen de gemeente en ligging aan de Noordzeekust.



## Bijlage 4: Samenhang diverse onderwerpen en een lage waardering gemeentebestuur

Tabel 2 Aspecten waar ontevredenen met het gemeentebestuur anders scoren dan gemiddeld (%)

	ontevredenen <sup>a</sup>	gemiddeld
<b>communicatie</b>		
laag cijfer website aangeboden informatie	51	39
ik kan gemakkelijk aan gemeentelijke informatie komen: mee oneens	24	15
laag cijfer gemeentelijke informatie	68	45
<b>het betrekken bij gemeentelijke beleid</b>		
burgers worden voldoende bij totstandkoming betrokken: mee oneens	59	45
burgers worden voldoende bij uitvoering betrokken: mee oneens	58	48
de gemeente is geïnteresseerd in de mening van burgers: mee oneens	52	37
burgers hebben voldoende invloed op wat de gemeente doet: mee oneens	72	62
er zijn voldoende mogelijkheden tot inspraak: mee oneens	50	38
<b>democratische invloed</b>		
als kiezer heb ik invloed op wat in de gemeente gebeurt: mee oneens	50	35
ik voel mij vertegenwoordigd door de gemeenteraad: mee oneens	60	41
ik heb vertrouwen in burgemeester en wethouders: mee oneens	28	16
burgemeester en wethouders maken hun belofte waar: mee oneens	43	26
de gemeente wordt goed bestuurd: mee oneens	32	19
<b>gemeentelijke belastingen</b>		
de gemeente doet voldoende voor het belastinggeld	61	46
<b>vertrouwen</b>		
aandeel weinig of geen vertrouwen	37	23
vertrouwen afgenomen	34	24
<b>woonomgeving</b>		
laag rapportcijfer woonomgeving	30	22
onderhoud wegen en fietspaden: (zeer) ontevreden	42	32
laag rapportcijfer doorstroming op hoofdwegen	56	43
<b>leefbaarheid en veiligheid</b>		
laag rapportcijfer leefbaarheid	38	27
laag rapportcijfer veiligheid	45	33
de gemeente doet wat ze zegt bij het verbeteren van leefbaarheid en veiligheid: mee oneens	26	17

Toelichting: alleen verschillen groter dan 8 procentpunt.

<sup>a</sup> Ontevredenen geven geen hoog cijfer voor het gemeentebestuur. Zij geven een rapportcijfer van 6 of lager, inclusief degene die geen antwoord gaven



## Bijlage 5 Kenmerken woningvoorraad Zwijndrecht

Hoewel vergelijkbaar qua omvang zijn er duidelijke verschillen tussen Etten-Leur, Veldhoven die positiever dan gemiddeld scoren en Vlaardingen, Ridderkerk en Zwijndrecht die negatiever dan gemiddeld scoren op de dimensie woningvoorraad. De woningvoorraad is voor Zwijndrecht overigens de enige negatief afwijkende score van de zes dimensies.

Omdat het CBS niet veel gegevens heeft over de kenmerken van de woningvoorraad, is gebruik gemaakt van andere bronnen: het Syswov databestand dat via het Ministerie van BZK te raadplegen is. In dit bestand zijn de volgende kenmerken beschikbaar:

- verdeling koop, particuliere huur, sociale huur
- verdeling eengezinswoning, meergezinswoning
- verdeling naar aantal kamers van de woning
- verdeling naar bouwperiode

Tabel 3 Kenmerken woningvoorraad naar eigendom en type

gemeente/onderwerp	% koop	% sociale huur	omgevingsadressen- dichtheid
Etten-Leur	65	27	1547
Ridderkerk	52	40	1692
Veldhoven	67	25	1564
Vlaardingen	44	47	2824
Waalwijk	56	32	1177
<b>Zwijndrecht</b>	<b>54</b>	<b>39</b>	<b>2019</b>
Nederland	56	31	1916

Bron: CBS

De woningvoorraad van Vlaardingen wijkt het meest af van die van de andere gemeenten en het gemiddelde van Nederland. Ook Zwijndrecht heeft iets minder koopwoningen en met name koop-eengezinswoningen; en meer sociale huurwoningen, met name sociale huur-meergezinswoningen.

Tabel 4 Kenmerken woningvoorraad naar bouwjaar

gemeente/onderwerp	% voor 1950	% 1945-1985	% 1985-2000	% 2000 tot nu
Etten-Leur	4	50	25	22
Ridderkerk	10	62	16	11
Veldhoven	6	55	24	15
Vlaardingen	19	61	12	8
Waalwijk	13	51	21	15
<b>Zwijndrecht</b>	<b>7</b>	<b>68</b>	<b>16</b>	<b>8</b>
Nederland	20	46	20	15

Bron: King, ABF Syswov, Dataland

De woningvoorraad in Zwijndrecht bevat weinig vooroorlogse woningen. Ook bevat de woningvoorraad relatief weinig nieuwe woningen (bouwperiode 2000 tot nu). In Zwijndrecht is 8% een nieuwere woning, ten opzichte van 15% gemiddeld in Nederland. De woningvoorraad van Zwijndrecht is daarmee relatief eenzijdig opgebouwd met vooral woningen gebouwd in 1945-1985.<sup>30</sup>

<sup>30</sup> Overigens kon de uitbreiding wel plaatsvinden in de Volgerlanden/ Hendrik Ido Ambacht. Dit is een voordeel voor woningzoekenden die een nieuwe woning op korte afstand kunnen vinden. Het nadeel is dat kapitaalkrachtige inwoners van Zwijndrecht (tweeverdieners en gezinnen met kinderen) over korte afstand verhuizen, maar statistisch "vertrekken" uit Zwijndrecht en "zich vestigen" in Hendrik-Ido-Ambacht. Dit vertrek versterkt de demografische trend van vergrijzing en de toename van het aantal alleenstaanden en tweepersoonshuishoudens in Zwijndrecht (zie tabellenboek Woonmonitor Drechtsteden, Onderzoekcentrum Drechtsteden). Gezien de nabijheid van de Volgerlanden is het benedengemiddeld aandeel nieuwere woningen en eengezins- koopwoningen een statistische constatering, dat als feit kan worden geaccepteerd.

De benedengemiddelde positie van Zwijndrecht in de Leefbaarometer qua woningvoorraad hangt ten eerste samen met een relatief eenzijdige woningvoorraad met vooral woningen uit de periode 1945-1990, relatief weinig koop (eengezins-)woningen en relatief veel huur (meergezins-)woningen.<sup>31</sup>

Ten tweede speelt ook de dichtheid (het aantal woningen per hectare) hierin een rol. Binnen het grondgebied van Zwijndrecht zijn weinig uitbreidingsmogelijkheden voor woningbouw. De omgevingsadressendichtheid in Zwijndrecht is 2019, en daarmee 5% dichter dan het Nederlands gemiddelde, maar veel dichter dan vier vergelijkbare gemeenten. Alleen Vlaardingen is nog dichter bebouwd. Binnen Zwijndrecht is de dichtheid van Centrum en Noord het hoogst.

De dichtheid hangt samen met het aandeel huurwoningen en meergezinswoningen, die gemiddeld in hogere dichtheid zijn gebouwd dan grondgebonden koopwoningen. Een hoge dichtheid kan leiden tot een gemiddeld lager rapportcijfer voor de woonomgeving en/of groenvoorziening, maar kan ook de overlast en veiligheid beïnvloeden.<sup>32</sup>

---

<sup>31</sup> Door Atlas voor gemeenten wordt in een model het verband gelegd en bevestigd tussen de aantrekkingskracht van een stad op kansrijke bevolkingsgroepen (met name huishoudens met hogere inkomens) en onder meer de kenmerken van de woningvoorraad (qua type, eigendom en bouwperiode) en het voorzieningenniveau (zie Foto Regio Drechtsteden, Afdruk 2011, p 13).

<sup>32</sup> Zie Foto Regio Drechtsteden, Afdruk 2011, p 27.